



T.C.  
YILDIRIM KAYMAKAMLIĞI

# 2024-2028 STRATEJİK PLANI

## PEYAMİ SAFA ORTAOKULU



**Geleceğin güvencesi sağlam temellere dayalı bir eğitime, eğitim ise öğretmene dayalıdır.**

*K. Atatürk*

## Okul/Kurum Bilgileri

<b>İli: BURSA</b>		<b>İlçesi: YILDIRIM</b>	
<b>Adres:</b>	Kaplıkaya mahallesi 1.Kutlu Sokak Blok No:2 İç Kapı No: 1 Yıldırım/Bursa	<b>Coğrafi Konum (link)</b>	<a href="http://bursapeyamisafaoo.meb.k12.tr/tema/iletisim.php">http://bursapeyamisafaoo.meb.k12.tr/tema/iletisim.php</a>
<b>Telefon Numarası:</b>	0224 366 74 50	<b>Faks Numarası:</b>	0224 366 74 50
<b>e- Posta Adresi:</b>	<a href="mailto:718770@meb.k12.tr">718770@meb.k12.tr</a>	<b>Web sayfası adresi:</b>	<a href="http://bursapeyamisafaoo.k12.tr">http://bursapeyamisafaoo.k12.tr</a>
<b>Kurum Kodu:</b>	718770	<b>Öğretim Şekli:</b>	( İkili Eğitim )

## Sunuş



Peyami Safa Ortaokulunun temel amacı Bakanlığımızın 2023 Eğitim Vizyonu'nda da belirtildiği gibi, geleceğin becerileriyle donanmış ve bu donanımı insanlık hayrına sarf edebilen, bilime sevdalı, kültüre meraklı ve duyarlı, nitelikli, ahlaklı bireyler yetiştirmektir.

Peyami Safa Ortaokulu olarak, kendine güvenen, kendini her ortamda rahatça ifade edebilen, yaratıcı, sevgi, saygı, iş birliği, sorumluluk, hoşgörü, yardımlaşma, dayanışma ve paylaşma gibi davranışları kazanmış, hayal güçlerini, yaratıcı ve eleştirel düşünme becerilerini, iletişim kurma ve duygularını anlatabilen çağa ayak uydurmuş, yeniliklere açık, Türkiye Cumhuriyetini daha da yükseltecek bireyler yetiştirmeyi ilke edinmiş bulunmaktayız.

Kaliteli eğitim kadrosuyla eğitim sistemine katkı sunan Peyami Safa Ortaokulu başarının tek ölçüsü olarak sınav sonuçlarını, ders notlarını görmemektedir. Ortaokulun hayatın temelini oluşturduğu bilincinden hareketle bu dönemde verilecek eğitime akademik anlam ve içerik yüklemeksizin basit, sade ve çocuğun doğasına saygılı bir yaklaşım benimsemektedir. Okul olarak çocuklarımızın bilişsel, duygusal, fiziksel olarak çok boyutlu gelişimi önemsemekteyiz. Her çocuk, içinde bulunduğu okul çevresinden başlayarak üretebilmeyi benimseyecek, doğayı, kültürü tanıyacak ve koruyacaktır.

Okulumuz, 5018 sayılı Kamu Mali Yönetimi ve Kontrol Kanunu, "MEB Eğitimde Stratejik Planlama Yönergesi" ve 2013/26 sayılı Genelge doğrultusunda daha iyi bir eğitim seviyesine ulaşabilmeyi, kaynaklarını etkili ve verimli kullanabilmeyi, eğitim sürecinde değişim olgusunu doğru algılanmayı, sürekli yenilenmeyi ve kalite kültürünü kendisine ilke edinmeyi amaçlamaktadır.

Müdüründen, en alt kademedeki çalışanına kadar tüm personelimizle, planda yer alan amaç ve hedefleri uygulamak suretiyle, her alanda başarıya sahip ve kurumsal kapasitesini artırmış bir okul olma vizyonunu sürekli kılmak gayretinde olacağız. Kalite kültürü oluşturmak için eğitim ve öğretim başta olmak üzere insan kaynakları ve kurumsallaşma, sosyal faaliyetler, alt yapı, toplumla ilişkiler ve kurumlar arası ilişkileri kapsayan 2024-2028 stratejik planı hazırlanmıştır.

Kaan BAYRAKÇI  
Okul Müdürü

# İÇİNDEKİLER

SUNUŞ.....	4
1.GİRİŞ VE STRATEJİK PLANIN HAZIRLIK SÜRECİ.....	9
1.1 Strateji Geliştirme Kurulu ve Stratejik Plan Ekibi.....	11
1.2 Planlama Süreci.....	13
2.DURUM ANALİZİ.....	14
2.1 Kurumsal Tarihçe.....	16
2.2 Uygulanmakta Olan Stratejik Planın Değerlendirilmesi.....	17
2.3 Mevzuat Analizi.....	18
2.4 Üst Politika Belgeleri Analizi.....	20
2.5 Faaliyet Alanları ile Ürün/Hizmetlerin Belirlenmesi.....	22
2.6 Paydaş Analizi.....	24
2.7 Kuruluş İçi Analiz.....	29
2.7.1 Teşkilat Şeması.....	30
2.7.2 İnsan Kaynakları.....	31
2.7.3 Teknolojik Düzey.....	33
2.7.4 Mali Kaynaklar.....	34
2.7.5 İstatistiki Veriler.....	35
2.8 Çevre Analizi (PESTLE).....	41
2.9 Güçlü ve Zayıf Yönler ile Fırsatlar ve Tehditler (GZFT) Analizi.....	45
2.10 Tespit ve İhtiyaçların Belirlenmesi.....	48
3. GELECEĞE BAKIŞ.....	49
3.1 Misyon.....	50
3.2 Vizyon.....	50
3.3 Temel Değerler.....	50
3.4 Amaç, Hedef ve Performans Göstergesi ile Stratejiler.....	51
4. MALİYETLENDİRME.....	58
5. İZLEME VE DEĞERLENDİRME.....	61
6.EKLER.....	64

## **TANIMLAR:**

**Bütünleştirici Eğitim (Kaynaştırma Eğitimi):** Özel eğitime ihtiyacı olan bireylerin eğitimlerini, destek eğitim hizmetleri de sağlanarak akranlarıyla birlikte resmî veya özel örgün ve yaygın eğitim kurumlarında sürdürmeleri esasına dayanan özel eğitim uygulamalarıdır.

**Destekleme ve Yetiştirme Kursları:** Resmî ve özel örgün eğitim kurumlarına devam eden öğrenciler ile yaygın eğitim kurumlarına devam etmekte olan kursiyerleri, örgün eğitim müfredatındaki derslerle sınırlı olarak, destekleme ve yetiştirme amacıyla açılan kurslardır.

**Eğitsel Tanılama ve Değerlendirme:** Bireyin tüm gelişim alanlarındaki özellikleri ve akademik disiplin alanlarındaki yeterlilikleri ile eğitim ihtiyaçlarını eğitsel amaçla belirleme sürecidir.

**Örgün Eğitim:** Belirli yaş grubundaki ve aynı seviyedeki bireylere, amaca göre hazırlanmış programlarla, okul çatısı altında düzenli olarak yapılan eğitimidir. Örgün eğitim; okul öncesi, ilkökul, ortaokul, ortaöğretim ve yükseköğretim kurumlarını kapsar.

**Yaygın Eğitim:** Örgün eğitim sistemine hiç girmemiş ya da örgün eğitim sisteminin herhangi bir kademesinde bulunan veya bu kademedен ayrılmış ya da bitirmiş bireylere; ilgi, istek ve yetenekleri doğrultusunda ekonomik, toplumsal ve kültürel gelişmelerini sağlayıcı nitelikte çeşitli süre ve düzeylerde hayat boyu yapılan eğitim, öğretim, üretim, rehberlik ve uygulama etkinliklerinin bütünüdür.

**Özel Politika veya Uygulama Gerektiren Gruplar (Dezavantajlı Gruplar):** Diğer gruplara göre eğitiminde ve istihdamında daha fazla güçlük çekilen kadınlar, gençler, uzun süreli işsizler, engelliler gibi bireylerin oluşturduğu grupları ifade eder.

**Özel Yetenekli Öğrenciler:** Yaşlarına göre daha hızlı öğrenen, yaratıcılık, sanat, liderliğe ilişkin kapasitede önde olan, özel akademik yeteneğe sahip soyut fikirleri anlayabilen ilgi alanlarında bağımsız hareket etmeyi seven ve yüksek düzeyde performans gösteren bireydir.

**Uzaktan Eğitim:** Her türlü iletişim teknolojileri kullanılarak zaman ve mekândan bağımsız olarak insanların eğitim almalarının sağlanmasıdır.

**Zorunlu Eğitim:** Dört yıl süreli ve zorunlu ilkökullar ile dört yıl süreli, zorunlu ve farklı programlar arasında tercihe imkân veren ortaokullar ve imam-hatip ortaokullarından oluşan ilköğretim ile ilköğretime dayalı dört yıllık zorunlu, örgün veya yaygın öğrenim veren genel, mesleki ve teknik ortaöğretim kademelerinden oluşan eğitim sürecini ifade eder.

## **KISALTMALAR:**

<b>MEBBİS</b>	: Millî Eğitim Bakanlığı Bilişim Sistemleri
<b>MEB</b>	: Millî Eğitim Bakanlığı
<b>TÜBİTAK</b>	: Türkiye Bilimsel ve Teknolojik Araştırma Kurulu
<b>PESTLE</b>	: Politik, Ekonomik, Sosyolojik, Teknolojik, Yasal ve Ekolojik Analiz
<b>PDR</b>	: Psikolojik Danışmanlık ve Rehberlik
<b>RAM</b>	: Rehberlik Araştırma Merkezi
<b>DYK</b>	: Destekleme ve Yetiştirme Kursu
<b>BT</b>	: Bilişim Teknolojileri
<b>EBA</b>	: Eğitim Bilişim Ağı
<b>GZFT</b>	: Güçlü Zayıf Fırsatlar Tehditler

## Önsöz

5018 sayılı Kamu Mali Yönetimi ve Kontrol Kanununun 9. Maddesinde Kamu idarelerine; kalkınma planları, programlar, ilgili mevzuat ve benimsedikleri temel ilkeler çerçevesinde geleceğe ilişkin misyon ve vizyonlarını oluşturmak, stratejik amaçlar ve ölçülebilir hedefler saptamak, performanslarını önceden belirlenmiş olan göstergeler doğrultusunda ölçmek ve uygulamanın izlenmesini yapmak amacıyla katılımcı yöntemlerle stratejik plan hazırlama görevi verilmiştir. Bakanlığımız 2022/21 sayılı genelge ile birlikte MEB 2024-2028 Stratejik Planı Hazırlık Programına dayanılarak Peyami Safa Ortaokulu Müdürlüğü 2024-2028 Stratejik Planı Hazırlama Ekibi tarafından hazırlanmıştır.

Okulumuzun dördüncü stratejik planlama döneminde; Okulumuzun tüm birimlerinin katılımıyla hazırlanan 2024-2028 Stratejik Planında kalkınma planları, programlar, ilgili mevzuat ve benimsenen temel ilkeler çerçevesinde, geleceğe ilişkin misyon ve vizyonlarını oluşturma, stratejik amaçlar ve ölçülebilir hedefler saptama, performansları önceden belirlenmiş olan göstergeler doğrultusunda ölçme ve bu sürecin izleme ve değerlendirmesini yapma amaçları güdülmektedir. Okulumuzca; herkesin eşit fırsatlarla eğitime erişiminin, eğitimlerini tamamlamasının, kaliteli bir eğitim almasının ve etkin, verimli işleyen kurumsal yapı anlayışının kazanılmasının sağlanması ilkeleri benimsenmiştir. Bu kapsamda 2024-2028 Stratejik Planı için Bakanlığımız tarafından çatı olarak belirlenen stratejik amaçlar, bu amaçlar altında beş yıllık hedefler ile bu hedefleri gerçekleştirecek performans göstergeleri ve stratejilerden hareket edilmiştir. Stratejik plan çalışmalarının temelini oluşturan durum analizi verileri ışığında eğitim ve öğretim sistemine ilişkin sorun ile sistemin gelişim alanları ve eğitime ilişkin öneriler dikkate alınarak bunlara yönelik stratejik amaç, hedef, strateji, gösterge ve eylemler belirlenmiştir.

Peyami Safa Ortaokulu misyonu: Akademik değişim ve gelişime açık, geleceğin sanatçısını yetiştirmeye hazırlanan, kendi ana dili ile birlikte en az iki dili kullanabilecek nitelikte özel yeteneklerini geliştirebilen, 21. Yüzyıl becerilerine sahip, kendi milletinin değerlerini yaşayan ve yaşatan, çağdaş, Atatürk İlke ve İnkılaplarına bağlı bireyler yetiştirmektir. Vizyonu ise eğitim-öğretimde kalite ve başarıyı çalışanlarıyla birlikte yakalayan seçkin bir kurum olmaktır. Mevcut durumdan hareketle gelecek beş yıllık süreçte gerçekleştirilecek çalışmalarla kaynakların daha etkin ve verimli bir biçimde kullanılması prensibinde amaç ve hedeflere ulaşılması amaçlanmaktadır.

Peyami Safa Ortaokulu  
Stratejik Plan Ekibi



# 1.BÖLÜM

## GİRİŞ VE STRATEJİK PLANIN HAZIRLIK SÜRECİ



# 1. GİRİŞ VE STRATEJİK PLANIN HAZIRLIK SÜRECİ

## 1. Hazırlık Süreci

5018 sayılı Kamu Mali Yönetimi ve Kontrol Kanununun 9. maddesinde; “Kamu idareleri; kalkınma planları, programlar, ilgili mevzuat ve benimsedikleri temel ilkeler çerçevesinde geleceğe ilişkin misyon ve vizyonlarını oluşturmak, stratejik amaçlar ve ölçülebilir hedefler saptamak, performanslarını önceden belirlenmiş olan göstergeler doğrultusunda ölçmek ve bu sürecin izleme ve değerlendirmesini yapmak amacıyla katılımcı yöntemlerle stratejik plan hazırlarlar.” hükmü yer almaktadır. Okulumuz 2024- 2028 Stratejik Planı, “Kamu İdarelerince Hazırlanacak Stratejik Planlar ve Performans Programları ile Faaliyet Raporlarına İlişkin Usul ve Esaslar Hakkında Yönetmelik” ile “Kamu İdareleri için Hazırlanacak Stratejik Planlama Kılavuzu’nda” yer alan esaslara göre katılımcı bir anlayışla hazırlanmıştır. Ayrıca belirtilen kanun ile kamu hizmetlerinin istenilen düzeyde ve kalitede sunulabilmesi için bütçeleri ile program ve proje bazında kaynak tahsislerinin; stratejik planlarına, yıllık amaç ve hedefleri ile performans göstergelerine dayandırılmasının gerekliliği belirtilmiştir. Bu bağlamda Bakanlığımız 2022/21 sayılı genelge ve Stratejik Plan Hazırlık Programı ile 2024-2028 Stratejik Planının yapılmasına ilişkin yol haritası belirlenmiştir.

Okulumuzla ilgili genelge ile Bakanlığımızın belirttiği takvim doğrultusunda 2024-2028 stratejik planlama çalışmalarına başlamıştır. Çalışmalar, Peyami Safa Ortaokulu stratejik planlama ekibi koordinasyonunda tüm birimlerin katılımıyla yürütülmüştür. 2024-2028 döneminde kullanılmış olan okulumuz stratejik planlama Modeli, Şekil 1’ de belirtilmiştir.

Okulumuzun benimsediği kalite anlayışı çerçevesinde sunulan hizmetlerin kalitesini sürekli iyileştirmek, paydaş memnuniyetini artırmak için kaynaklarını etkin ve verimli kullanarak sürdürmeye devam etmektedir. İlçe Millî Eğitim Müdürlüğü stratejik plan çalışmaları Bakanlığımız tarafından yayınlanan 2022/21 Sayılı Stratejik Plan Genelgesi ve hazırlık programı ile başlatılmış, oluşturulan Strateji Geliştirme Kurulu, Stratejik Planlama Ekibi tarafından yürütülmüştür. Stratejik plan çalışmaları kapsamında öncelikle stratejik planlamaya ilişkin mevzuat ve belgeler titizlikle incelenmiş ve tüm çalışmaların ilgili mevzuat çerçevesinde hazırlanmasına dikkat edilmiştir. Kapsamlı bir durum analizi yapılarak; uygulanmakta olan stratejik plan ve ilgili mevzuatlar ile üst politikalar gözden geçirilerek kurumsal tarihçemiz, faaliyet alanlarımız ve hizmetlerimiz değerlendirilerek paydaş analizi, kuruluş içi analiz, PESTLE analizi ve GZFT analizi, tespit ve ihtiyaçların belirlenmesi çalışmaları yapılmıştır. Durum analizinin tamamlanmasını takiben okulumuz misyon, vizyon ve temel değerleri gözden geçirilerek geleceğe bakış belirlenmiş, Başkanlığımızın belirlediği çatı çerçevesinde stratejik amaçlar, stratejik hedefler ve göstergeler oluşturularak stratejik plan hazırlama süreci tamamlanmıştır. Okulumuzun performansının ölçülmesine yönelik oluşturulan performans göstergeleri hazırlanırken, izleme ve değerlendirmenin kolay raporlanabilir olabilmesine önem verilmiştir. Tamamlanan stratejik plan çalışmaları neticesinde okulumuz 2024-2028 stratejik planı hazırlanmıştır.

## 1.1 Strateji Geliştirme Kurulu ve Stratejik Plan Ekibi

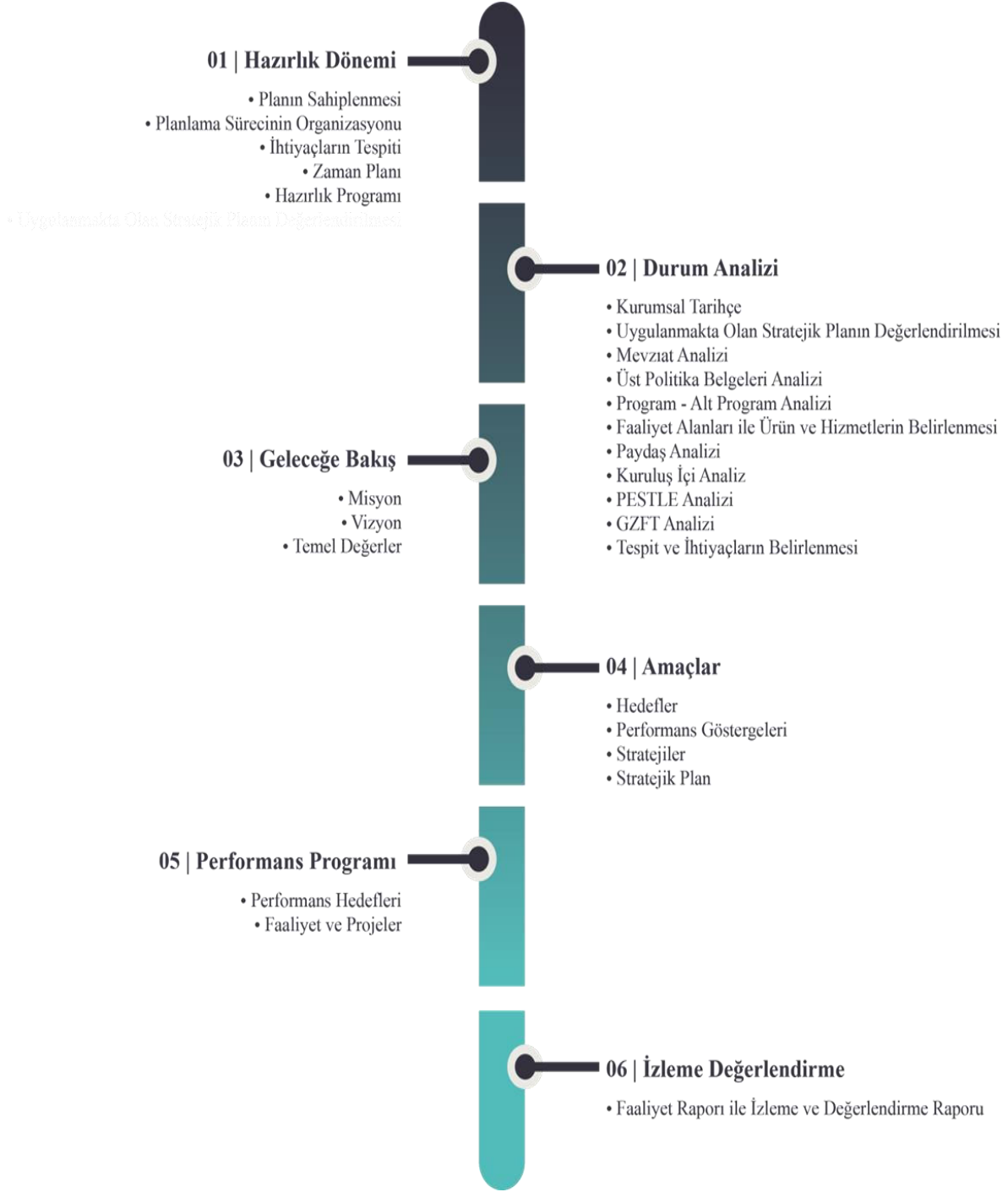
Stratejik Planlama çalışmaları, Millî Eğitim Bakanlığı Strateji Geliştirme Başkanlığının 2022-21 Sayılı Genelgesi gereğince başlatılmıştır.

**Strateji Geliştirme Kurulu:** Okul müdürünün başkanlığında, bir okul müdür yardımcısı, bir öğretmen ve okul/aile birliği başkanı ile bir yönetim kurulu üyesi olmak üzere 5 kişiden oluşan üst kurul kurulur.

**Stratejik Plan Ekibi:** Okul müdürü tarafından görevlendirilen ve üst kurul üyesi olmayan müdür yardımcısı başkanlığında, belirlenen öğretmenler ve gönüllü velilerden oluşur.

Strateji Geliştirme Kurulu Bilgileri		Stratejik Plan Ekibi Bilgileri	
Adı Soyadı	Ünvanı	Adı Soyadı	Ünvanı
Kaan BAYRAKÇI	Müdür	Hafize ELVEREN	Müdür Yardımcısı
Abdülhamit YALÇIN	Müdür Yardımcısı	Esra YAZICI	Öğretmen
Savaş CANSIZ	Öğretmen	Melda ÖZTÜRK	Öğretmen
Tayfun EREZKAYA	Okul Aile Birliği Başkanı	İlknur DİNÇER ŞAHİN	Öğretmen
Gülzade ESEN	Yönetim Kurulu Üyesi	Tuğba EKİNCİ	Öğretmen
		Elçin DURAN İLBASMIŞ	Öğretmen
		İlknur İNAL	Veli
		Ayşe GÜMÜŞ	Veli

*Tablo 1. Strateji Geliştirme Kurulu ve Stratejik Plan Ekibi Tablosu*



## 1.2 Planlama Süreci

2024-2028 dönemi stratejik plan hazırlanması süreci Üst Kurul ve Stratejik Plan Ekibinin oluşturulması ile başlamıştır. Ekip tarafından oluşturulan çalışma takvimi kapsamında ilk aşamada durum analizi çalışmaları yapılmış ve durum analizi aşamasında paydaşlarımızın plan sürecine aktif katılımını sağlamak üzere paydaş anketi, toplantı ve görüşmeler yapılmıştır.

Durum analizinin ardından geleceğe yönelim bölümüne geçilerek okulumuzun amaç, hedef, gösterge ve eylemleri belirlenmiştir. Çalışmaları yürüten ekip ve kurul bilgileri Tablo 1'de verilmiştir.

Okulumuz stratejik planlama adımlarının belirlendiği çalışma takvimi doğrultusunda Ekim 2022 ayı içerisinde Millî Eğitim Bakanlığı tarafından yayımlanan stratejik plan, hazırlık programı ve genelge ile başlayan süreç, Aralık 2023 ayı sonunda Peyami Safa Ortaokulu 2024-2028 Stratejik Planı hazırlanması, planın onayı ve yayımı ile sona ermiştir. Bu süreç zarfında şu faaliyetler gerçekleştirilmiştir:

1. Bakanlığımız 2022/21 Sayılı genelgesi ile süreç başlatılmış, tüm okul ve kurumlarımıza ilgili duyurular yapılmıştır.
2. Ekip ve Kurul üyelerine yönelik Stratejik Planlama konusunda bilgilendirme toplantısı yapılmıştır.
3. Durum analizi çalışmaları Millî Eğitim Bakanlığı ilçe takvimine göre hazırlanarak raporlanmıştır.
4. Stratejik planda yer alan amaç ve hedefleri gerçekleştirmek üzere Güçlü Yönler, Zayıf Yönler, Fırsatlar ve Tehditlerden (GZFT analizi) hareketle strateji ve politikalar belirlenmiştir.
5. Durum analizinden elde edilen verilerden ve Bakanlığımızın stratejik plan taslağından yola çıkarak stratejik amaç ve hedefler oluşturulmuş, bu hedeflere ait performans göstergeleri belirlenmiştir.
6. Okulumuz stratejik planının onayı alınıp uygulamaya geçilmesi ile birlikte izleme ve değerlendirme faaliyetleri de başlayacaktır. İzleme değerlendirmeler ise altı aylık ve yıllık olmak üzere senede iki defa gerçekleştirilecektir.

# 2.BÖLÜM



## 2. DURUM ANALİZİ

Stratejik planlama sürecinin ilk adımı olan durum analizi, okulumuzun/kurumumuzun “neredeyiz?” sorusuna cevap vermektedir. Okulumuzun/kurumumuzun geleceğe yönelik amaç, hedef ve stratejiler geliştirebilmesi için öncelikle mevcut durumda hangi kaynaklara sahip olduğu ya da hangi yönlerinin eksik olduğu ayrıca, okulumuzun/kurumumuzun kontrolü dışındaki olumlu ya da olumsuz gelişmelerin neler olduğu değerlendirilmiştir. Dolayısıyla bu analiz, okulumuzun/kurumumuzun kendisini ve çevresini daha iyi tanımasına yardımcı olacak ve stratejik planın sonraki aşamalarından daha sağlıklı sonuçlar elde edilmesini sağlayacaktır.

Durum analizi bölümünde, aşağıdaki hususlarla ilgili analiz ve değerlendirmeler yapılmıştır;

- Kurumsal tarihçe
- Uygulanmakta olan planın değerlendirilmesi
- Mevzuat analizi
- Üst politika belgelerinin analizi
- Faaliyet alanları ile ürün ve hizmetlerin belirlenmesi
- Paydaş analizi
- Kuruluş içi analiz
- Dış çevre analizi (Politik, ekonomik, sosyal, teknolojik, yasal ve çevresel analiz)
- Güçlü ve zayıf yönler ile fırsatlar ve tehditler (GZFT) analizi
- Tespit ve ihtiyaçların belirlenmesi

Şekil.1. Durum Analizi



## 2.1 Kurumsal Tarihçe

Birçok medeniyete kucak açmış, Anadolu'nun müstesna köşelerinden biri olan ve Osmanlı Devleti'ne Başkentlik yapmış güzel ve yeşil Bursa'nın sanayileşmesi, onun Avrupa şehri unvanını almasını sağlamıştır. Sanayileşmenin yanı sıra Anadolu'nun çeşitli yerlerinden göç olayının çok olması Bursa'mızın büyük bir hızla büyümesini sağlamıştır. Sosyal gelişmelerle birlikte yeni yerleşim alanlarının açılması ihtiyacını doğurmuştur.

Tarihi ve tabiat güzelliklerini bağrında barındıran Bursa'nın güneyinde 1983 yılında yapılanma, toplu konut olarak başlamıştır. Bu yapılanma neticesinde 1989 yılında Yıldırım Sosyal Meskenler İlkokulu adıyla yapımına başlanan okulumuza, ilk öğrenci kaydı ve eğitim-öğretim 1989-1990 eğitim-öğretim yılında Yıldırım İlçesi Ertuğrulgazi Lisesi bünyesinde başlamış 01.03.1990 tarihinde ise kendi binasına taşınarak eğitim ve öğretime devam etmiştir. Yapımına, Sosyal Meskenler İlkokulu adıyla başlanan okulumuza, daha sonra Mimar Sinan İlköğretim Okulu adı verilmiştir. Ancak aynı yıl içerisinde açılan Mimar Sinan Endüstri Meslek Lisesinin adıyla karışmaması açısından, Bursa Milli Eğitim Müdürlüğü ilk ve orta öğretim İl Danışma kurulunun 24.08.1989 gün ve 1989/17 sayılı kararıyla okulumuza, büyük edebiyatçımız olan Peyami Safa'nın adı verilerek; PEYAMİ SAFA İLKÖĞRETİM OKULU olarak eğitim öğretime devam etmiştir.

Okulumuz Eğitim ve öğretime başladığı 1989-1990 yılında 1.kademesinde öğrenci bulunmayan okulumuz 1990-1991 eğitim-öğretim yılında 1.kademesine de öğrenci kaydı yapılarak normal eğitime devam etmiştir. Ancak 1992-1993 eğitim-öğretim yılında öğrenci mevcudunun artması ikili öğretime geçmesine sebep olmuştur. 09.11.1991 Günü Atatürk Büstünün acıısı yapılmış,1992 Mart ayında ise Atatürk Kösesi okulumuz İş Teknik Atölyesinde öğrencilerimiz tarafından yapılmıştır.2000 yılına kadar okulumuz girişinde yer alan bu köşemiz aynı yıl bir hayırsever tarafından yeniden yönetmeliklere uygun olarak düzenlenmiştir. Okulumuza 2008 yılında B Blok yapılmıştır.2012-2013 eğitim-öğretim yılına kadar ilköğretim okulu olarak hizmet veren okulumuz, 2013 yılında çıkan yönetmelik ile ortaokul olarak eğitime hizmet vermektedir.2015-2016 eğitim öğretim yılının başında tamamen ortaokula dönüşerek ikili eğitim olarak hizmet vermektedir.



## 2.2 Uygulanmakta Olan Stratejik Planın Değerlendirilmesi

Değerlendirmelerimiz sonucunda, hedef göstergelerimize etki eden önemli gelişmeler yaşandığını gözlemledik. Bu gelişmeler, planlarımızın bazı alanlarda başarısızlığa neden olmasına yol açtı. Özellikle şu anahtar konuları vurgulayabiliriz:

**Pandemi Süreci:** COVID-19 pandemisi, eğitim alanında büyük zorluklar yarattı. Dünya genelinde okulların kapanması veya sınırlı katılımı açık kalması, öğrenciler üzerinde olumsuz etkilere yol açtı.

**Deprem Etkisi:** Kahramanmaraş'ta yaşanan deprem, psikolojik ve sosyal hasara neden oldu ve öğrencilerin eğitimine olumsuz etkiledi.

**Okul Kapanmaları:** COVID-19 pandemisi nedeniyle birçok ülkede okullar geçici olarak kapatılmış veya çevrimiçi eğitime geçilmiştir. Bu, öğrencilerin fiziksel olarak okula katılamamaları anlamına gelir.

**Çevrimiçi Eğitim Uygulamaları:** Pandemi sırasında öğrenciler, öğretmenler ve eğitim kurumları, çevrimiçi eğitim platformlarına daha fazla bağımlı hale gelmiştir.

**Öğrenci Başarısındaki Dalgalanmalar:** Pandemi nedeniyle öğrenci başarısı ve öğrenci notları dünya genelinde dalgalanmıştır. Online eğitim, öğrencilerin motivasyonunu ve öğrenme süreçlerini etkilemiştir.

**Öğrenci Devamsızlığı:** Okulların kapanması veya karışık eğitim modelleri, öğrenci devamsızlığı sorunlarına yol açmıştır. Bazı öğrenciler, çevrimiçi eğitime erişimde sorun yaşamıştır.

Bu faktörler, hedeflerimize ulaşma konusunda karşılaştığımız zorlukların altını çizmektedir. Bu nedenle, yeni plan döneminde bu zorlukların üstesinden gelmeyi ve daha etkili bir eğitim ortamı oluşturmayı hedeflemekteyiz.

Okulumuz 2019-2023 Stratejik Planı; giriş ve plan hazırlık süreci, durum analizi, misyon-vizyon ve temel değerler, amaç, hedef ve eylemler, maliyetlendirme ile izleme-değerlendirme olmak üzere 6 bölümden oluşmuştur.

### 2.3 Yasal Yükümlülükler ve Mevzuat Analizi

YASAL YÜKÜMLÜLÜK (GÖREVLER)	DAYANAK(KANUN, YÖNETMELİK, GENELGE, YÖNERGE)
<b>Atama</b>	657 Sayılı Devlet Memurları Kanunu
	Milli Eğitim Bakanlığına Bağlı Okul ve Kurumların Yönetici ve Öğretmenlerinin Norm Kadrolarına İlişkin Yönetmelik
	Milli Eğitim Bakanlığı Eğitim Kurumları Yöneticilerinin Atama ve Yer Değiştirmelerine İlişkin Yönetmelik
	Milli Eğitim Bakanlığı Öğretmenlerinin Atama ve Yer Değiştirme Yönetmeliği
<b>Ödül, Disiplin</b>	Devlet Memurları Kanunu
	6528 Sayılı Milli Eğitim Temel Kanunu İle Bazı Kanun ve Kanun Hükmünde Kararnamelerde Değişiklik Yapılmasına Dair Kanun
	Milli Eğitim Bakanlığı Personeline Başarı, Üstün Başarı ve Ödül Verilmesine Dair Yönerge
	Milli Eğitim Bakanlığı Disiplin Amirleri Yönetmeliği
<b>Okul Yönetimi</b>	1739 Sayılı Milli Eğitim Temel Kanunu
	Milli Eğitim Bakanlığı İlköğretim Kurumları Yönetmeliği
	Milli Eğitim Bakanlığı Okul Aile Birliği Yönetmeliği
	Milli Eğitim Bakanlığı Eğitim Bölgeleri ve Eğitim Kurulları Yönergesi
	MEB Yönetici ve Öğretmenlerin Ders ve Ek Ders Saatlerine İlişkin Karar
	Taşınır Mal Yönetmeliği
<b>Eğitim-Öğretim</b>	Anayasa
	1739 Sayılı Milli Eğitim Temel Kanunu
	222 Sayılı İlköğretim ve Eğitim Kanunu
	6287 Sayılı İlköğretim ve Eğitim Kanunu ile Bazı Kanunlarda Değişiklik Yapılmasına Dair Kanun
	Milli Eğitim Bakanlığı İlköğretim Kurumları Yönetmeliği
	Milli Eğitim Bakanlığı Eğitim Öğretim Çalışmalarının Planlı Yürütülmesine İlişkin Yönerge
	Milli Eğitim Bakanlığı Öğrenci Yetiştirme Kursları Yönergesi
	Milli Eğitim Bakanlığı Ders Kitapları ve Eğitim Araçları Yönetmeliği
	Milli Eğitim Bakanlığı Öğrencilerin Ders Dışı Eğitim ve Öğretim Faaliyetleri Hakkında Yönetmelik
<b>Personel İşleri</b>	Milli Eğitim Bakanlığı Personel İzin Yönergesi
	Devlet Memurları Tedavi ve Cenaze Giderleri Yönetmeliği
	Kamu Kurum ve Kuruluşlarında Çalışan Personelin Kılık Kıyafet Yönetmeliği
	Memurların Hastalık Raporlarını Verecek Hekim ve Sağlık Kurulları Hakkındaki Yönetmelik
	Milli Eğitim Bakanlığı Personeli Görevde Yükseltme ve Unvan Değişikliği Yönetmeliği
	Öğretmenlik Kariyer Basamaklarında Yükseltme Yönetmeliği
<b>Mühür, Yazışma, Arşiv</b>	Resmi Mühür Yönetmeliği
	Resmi Yazışmalarda Uygulanacak Usul ve Esaslar Hakkındaki Yönetmelik

	Milli Eğitim Bakanlığı Evrak Yönergesi
	Milli Eğitim Bakanlığı Arşiv Hizmetleri Yönetmeliği
<b>Rehberlik ve Sosyal Etkinlikler</b>	Milli Eğitim Bakanlığı Rehberlik ve Psikolojik Danışma Hizmetleri Yönet.
	Okul Spor Kulüpleri Yönetmeliği
	Milli Eğitim Bakanlığı İlköğretim ve Ortaöğretim Sosyal Etkinlikler Yönetmeliği
<b>Öğrenci İşleri</b>	Milli Eğitim Bakanlığı İlköğretim Kurumları Yönetmeliği
	Milli Eğitim Bakanlığı Demokrasi Eğitimi ve Okul Meclisleri Yönergesi
	Okul Servis Araçları Hizmet Yönetmeliği
<b>İsim ve Tanıtım</b>	Milli Eğitim Bakanlığı Kurum Tanıtım Yönetmeliği
	Milli Eğitim Bakanlığına Bağlı Kurumlara Ait Açma, Kapatma ve Ad Verme Yönetmeliği
<b>Sivil Savunma</b>	Sabotajlara Karşı Koruma Yönetmeliği
	Binaların Yangından Korunması Hakkındaki Yönetmelik
	Daire ve Müesseseler İçin Sivil Savunma İşleri Kılavuzu

## 2.4. Üst Politika Belgeleri Analizi

Üst politika belgeleri; kalkınma planı, Cumhurbaşkanlığı programı, orta vadeli program ve Cumhurbaşkanlığı yıllık programı ile idareyi ilgilendiren ulusal, bölgesel ve sektörel strateji belgelerini ifade eder. Temel olarak kalkınma planından başlamak üzere üst politika belgeleri, belirli bir hiyerarşi çerçevesinde birbirleriyle uyumlu olarak hazırlanır. Bu belgeler farklı kullanım amaçlarına göre kalkınma planı-orta vadeli program-Cumhurbaşkanlığı yıllık programı gibi dikey ya da sektörel stratejiler-eylem planları gibi yatay bir hiyerarşide hazırlanabilir. Bu belgelerin tamamı türev amaçlara farklı detaylarda hizmet etmekte olup stratejik planlar söz konusu politika belgelerine uyumlu ve tutarlı olarak hazırlanır.

### Üst politika belgeleri;

- 12. Kalkınma Planı
- Cumhurbaşkanlığı Programı,
- Orta Vadeli Program,
- Cumhurbaşkanlığı Yıllık Programı,
- Millî Eğitim Bakanlığı Stratejik Planı,
- İl Millî Eğitim Müdürlüğü Stratejik Planı,
- İlçe Millî Eğitim Müdürlüğü Stratejik Planı

Okulumuz için geçerli olan üst politika belgeleri **Tablo 2'**de gösterilmiştir.

Temel Üst Politika Belgeleri	Sektörel ve Tematik Belgeleri
Kalkınma Planları	Öğretmen Strateji Belgesi
Orta vadeli programlar	İklim Değişikliği Eylem Planı
Orta vadeli mali planlar	Kadının Güçlenmesi Strateji Belgesi ve Eylem Planı
2023 Yılı Cumhurbaşkanlığı Yıllık Programı	Karayolu Trafik Güvenliği Strateji Belgesi
Cumhurbaşkanlığı Öncelikli Dönüşüm Programları	Mobilite Araç ve Teknolojileri Yol Haritası
Cumhurbaşkanlığı Kamu Yatırım Programları	Su Verimliliği Strateji Belgesi ve Eylem Planı
MEB 2024-2028 Stratejik Planı	Ulusal Deprem Stratejisi ve Eylem Planı
Millî Eğitim Şura Kararları	Ulusal Genç İstihdam Stratejisi ve Eylem Planı
Millî Eğitim Kalite Çerçevesi	Ulusal Enerji Verimliliği Eylem Planı
AB'ye Katılım İçin Ulusal Eylem Planı	Ulusal Girişimcilik Stratejisi ve Eylem Planı
Avrupa 2020 Stratejisi	Ulusal Yapay Zekâ Stratejisi

*Tablo 2. Üst Politika Belgeleri Analizi Tablosu*

## 2.5. Faaliyet Alanları İle Ürün ve Hizmetlerin Belirlenmesi

Faaliyet alanı	Ürün ve hizmetler
<b>Eğitim ve Öğretim</b>	<ol style="list-style-type: none"><li>1. Öğrencilerin devam ve tamamlama oranlarının artırılması</li><li>2. Öğrenci başarısını artırmaya yönelik faaliyetlerin yürütülmesi</li><li>3. Öğrenci yerleştirme ve kayıt işlemlerinin sağlanması</li><li>4. Yabancı dil becerisinin geliştirilmesine yönelik faaliyetlerin yürütülmesi</li><li>5. Kişisel, eğitsel ve mesleki rehberlik faaliyetlerinin yürütülmesi</li><li>6. Okul sağlığına ilişkin hizmetlerin ve öğrencilerde çevre ve atık bilincinin artırılmasına yönelik faaliyetlerin yürütülmesi</li><li>7. Eğitsel tanılama ve yönlendirme faaliyetlerinin yürütülmesi</li><li>8. Kişisel, eğitsel ve mesleki rehberlik faaliyetlerinin yürütülmesi</li><li>9. Psiko-sosyal koruma, önleme ve müdahale hizmetlerinin verilmesi</li><li>10. Öğrenci akademik başarı ve öğrenme kazanımlarının seviyesi artırılması</li><li>11. Yatılılık, bursluluk ve özel öğretim teşvikleri hizmetlerinin yürütülmesi</li><li>12. Destekleme ve Yetiştirme Kurs Programları'nın uygulanması</li><li>13. Eğitim ve istihdam ilişkisini güçlendirecek politika ve stratejilerin uygulanması ve izlenmesi</li><li>14. Öğrencilerin mizaç, ilgi ve yeteneklerine uygun eğitimi alabilmeleri için işlevsel bir rehberlik yapılması</li><li>15. Öğrencilerimizin bilişsel, duygusal ve fiziksel olarak çok boyutlu gelişimini önemseyen ve bilgiden çok görgüyü temele alan bir temel eğitim yapısına geçilmesi ile ilgili çalışmaların takip edilmesi ve uygulamaların yapılması</li><li>16. Ortaöğretim, değişen dünyanın gerektirdiği becerileri sağlayan ve değişimin aktörü olacak öğrenciler yetiştiren bir yapıya kavuşturulması ile ilgili yapısal değişikliklerin takip edilmesi ve uygulamaya geçilmesi</li><li>17. Sektör talepleri ile dünyadaki değişimi dikkate alan esnek ve modüler bir eğitim öğretim yapısıyla Türkiye'nin ihtiyaç duyduğu nitelikli aranan eleman ihtiyacının karşılanmasına yönelik geliştirilen politikaların takip edilmesi ve uygulanması</li><li>18. Yapay zekâ uygulamaları geliştirilmesinin sağlanması</li><li>19. Hibrit eğitimin eğitimde kullanılmasının sağlanması</li></ol>

<p><b>Bilimsel, Kültürel, Sanatsal ve Sportif Faaliyetler</b></p>	<ol style="list-style-type: none"> <li>1. Müze ve yayın faaliyetleriyle ilgili iş ve işlemlerin yürütülmesi</li> <li>2. Okuma kültürünün geliştirilmesine yönelik çalışmaların yürütülmesi</li> <li>3. Öğrencilere yönelik yerel, ulusal ve uluslararası düzeyde bilimsel, kültürel, sanatsal ve sportif faaliyetlerin düzenlenmesi ve katılımın artırılması</li> <li>4. Eğitim ve öğretim faaliyetlerinde bilişim teknolojileri ile bilişim ürünlerinin kullanılmasına yönelik çalışmalar yürütülmesi</li> <li>5. Öğrencilerin yerel, ulusal ve uluslararası düzeydeki bilimsel, kültürel, sanatsal ve sportif faaliyetlere katılımlarının sağlanması</li> <li>6. Eğitim ve öğretim faaliyetlerinde bilişim teknolojileri ile bilişim ürünlerinin kullanılmasına yönelik çalışmaların yürütülmesi</li> <li>7. Eğitim ve öğretim alanında ülkemizle dil, tarih veya kültür birliği bulunan ülke ve topluluklar ile diğer ülkelerle işbirliğine yönelik düzenlenen faaliyetlere katılımın desteklenmesi ve artırılması</li> <li>8. Sosyal Etkinlik Modülü ile ilgili veri girişi, veriyi toplama, izleme değerlendirme ve modülün geliştirilmesi vb. iş ve işlemlerin yürütülmesi</li> </ol>
<p><b>Ölçme ve Değerlendirme</b></p>	<ol style="list-style-type: none"> <li>1. Ölçme ve değerlendirme teknikleri üzerine yapılan araştırma sonuçlarının değerlendirilmesi</li> <li>2. Farklı Sınıf seviyelerinde öğrenim gören öğrencilerin öğretim programlarında yer alan kazanımları edinme düzeylerinin belirlenmesi</li> <li>3. Yıl içerisinde yapılacak olan ortak sınav takviminin belirlenmesi</li> <li>4. Her sınıf seviyesinde deneme sınavları yapılması</li> </ol>
<p><b>İnsan Kaynakları Faaliyetleri (İdareci ve öğretmen ve personellere yönelik)</b></p>	<ol style="list-style-type: none"> <li>1. Okul personelinin kişisel gelişime yönelik seminerler düzenlemek.</li> <li>2. Değişen yönetmelikler ve müfredatlar hakkında öğretmenlerin bilgilendirilmesi</li> <li>3. Sınıf yönetim, Rehberlik gibi alanlarda öğretmenleri geliştirecek eğitimler düzenlenmesi</li> </ol>
<p><b>Okul Aile Birliği Faaliyetleri</b></p>	<ol style="list-style-type: none"> <li>1. Okul Aile Birliği gelirlerinin okulun ihtiyaçlarına göre harcama işlemlerinin yapılması</li> </ol>
<p><b>Öğrencilere Yönelik Faaliyetler</b></p>	<ol style="list-style-type: none"> <li>1. Destekleme ve Yetiştirme kurslarının açılması.</li> <li>2. Deneme sınavları düzenlenmesi</li> </ol>

	3. Sınav kaygısından kurtulma, verimli ders çalışma yöntemleri gibi konularda öğrencilere eğitim verilmesi.
<b>Ders Dışı Faaliyetler</b>	2. İl ve ilçe genelinde düzenlenen bilimsel, kültürel ve spor etkinliklerine katılımın sağlanması 3. Kültürel ve tanıtım içerikli geziler düzenlenmesi 4. Ulusal veya uluslararası proje, staj hareketliliği ve yarışmalara katılımın sağlanması

*Tablo 3. Faaliyet Alanlar/Ürün ve Hizmetler Tablosu*

## 2.6. Paydaş Analizi

Paydaş analizi kapsamında, öncelikle paydaşlar belirlenerek iç ve dış paydaş olarak tasnif edilmiştir. Katılımcılığı artırmak ve paydaş görüşlerini plana yansıtılabilmek amacıyla anket uygulaması, mülakat, atölye çalışması ve toplantılardan yararlanılmıştır.

Paydaşlar	İç Paydaşlar	Dış Paydaşlar
Millî Eğitim Bakanlığı		X
İlçe Millî Eğitim Müdürlüğü		X
Diğer Okullar		X
Öğrenciler	X	
Öğretmenler	X	
Veliler		X
Belediyeler		X
Muhtarlık		X
Okul Aile Birliği	X	
Destek Personeli(Müstahdem v.b.)	X	

*Tablo 4. Paydaş Sınıflandırma ve Önceliklendirme Tablosu*



Paydaş anketlerine ilişkin ortaya çıkan temel sonuçlar şu şekildedir:

NO	ÖĞRETMENLER İÇİN KONU BAŞLIKLARI	Kesinlikle Katılıyorum	Katılıyorum	Kararsızım	Kesinlikle Katılmıyorum	Katılmıyorum
01-	Okulun misyonu ve vizyonunu tam olarak anlıyorum.	%54	%29	%13	%3	%1
02-	Okulda eğitim ve yönetim kalitesi sürekli olarak gelişiyor.	%48	%22	%19	%3	%8
03-	Okul temiz ve hijyeniktir.	%43	%43	%7	%3	%4
04-	Okul, öğrencilerin ve personelin güvenliğini sağlamak için uygun güvenlik önlemleri alır.	%55	%31	%10	%2	%2
05-	Okul, yeni kabul edilen öğrencilere uygun desteği sağlar.	%42	%38	%16	%3	%1
06-	Okulumuz mesleki yeterliliğimi geliştirmek için eğitim fırsatları sunuyor.	%43	%31	%20	%2	%4
07-	Okul yönetimlerimiz öğretmenleri etkin bir şekilde yönlendirir.	%50	%34	%10	%2	%4
08-	Okulumuz, öğrencilerin öğrenme ilgisini uyandıracak bir öğrenme ortamı oluşturmuştur.	%39	%42	%14	%3	%2
09-	Etkili bir öğretmen olmak için ihtiyaç duyduğum kaynaklara erişimim var.	%49	%39	%9	%1	%2
10-	Bana sunulan kaynakları kullanmak için gerekli eğitime sahibim.	%54	%38	%7	%1	-
11-	Okulumuzun, farklı ihtiyaçları olan öğrencileri desteklemek için etkin bir politikası vardır.	%47	%28	%19	-	%6
12-	Okulumuz müfredat uygulamasını etkin bir şekilde izler.	%64	%30	%3	%2	%1
13-	Okulumuz, velilere uygun etkinlikler düzenlemektedir.	%52	%36	%9	%2	%1
14-	Diğer öğretmenlerle iş birliği yaparım.	%64	%30	%3	%3	-
15-	Okul personeli arasında dostane bir ilişki sürdürülür.	%65	%31	%2	%1	%1
16-	Takım ruhumuz ve moralimiz yüksek.	%53	%31	%9	%3	%4
17-	Okulumuza aidiyet hissediyorum.	%67	%24	%6	%1	%2

NO	ORTAKOKUL ÖĞRENCİLERİ İÇİN KONU BAŞLIKLARI	Kesinlikle Katılıyorum	Katılıyorum	Kararsızım	Kesinlikle Katılmıyorum	Katılmıyorum
01-	Okulda kendimi güvende hissediyorum.	%47.5	%24	%13.5	%9.5	%5.5
02-	Okul temiz ve hijyeniktir.	%13.5	%21.5	%30	%14.5	%20.5
03-	Okulun fiziki koşulları yeterlidir.	%24	%29.5	%21.5	%17	%8
04-	Okul, yeni kabul edilen çocuklara uygun desteği sağlar.	%17.5	%21.5	%22.5	%26	%12.5
05-	Farklı kültürlerden gelen öğrencilerin bu okulda memnuniyetle karşılanacağını düşünüyorum.	%16	%23	%29	%25	%7
06-	Öğretmenlerime ihtiyaç duyduğumda kolaylıkla görüşebilirim.	%41.5	%27	%14	%12	%5.5
07-	Okul müdürüne ihtiyaç duyduğumda kolaylıkla görüşebilirim.	%19.5	%26	%27.5	%15	%12
08-	Okul rehberlik servisinden ihtiyaçlarım doğrultusunda faydalanabiliyorum.	%20.5	%23.5	%19	%17	%20
09-	Okul kişisel hedefler belirlememde ve bu hedeflere ulaşmamda yeterli rehberlik ediyor.	%19.5	%25.5	%18	%14	%23
10-	Okulumda yer almam için birçok fırsat var.	%15.5	%27.5	%19.5	%18.5	%19
11-	Okul bana yeterli ders dışı etkinlik olanakları sunuyor.	%20.5	%18	%29.5	%7	%25
12-	Okul kulüpleri amacına uygun şekilde gelişimime katkı sağlıyor.	%14	%13.5	%30	%7	%35.5
13-	Öğretmenlerim sınıfta adil kurallara sahipler ve tarafsızlar.	%25	%23.5	%18.5	%9.5	%23.5
14-	Öğretmenlerim beni daha iyi performans göstermem için teşvik ediyor.	%17.5	%27.5	%19	%9.5	%26.5
15-	Öğretmenlerim derslerin işlenişinde farklı ve ilgi çekici yöntemler kullanır.	%23.5	%19.5	%17	%11	%29
16-	Sınav ve ödevlerin beni değerlendirmek için adil ve yeterli olduğunu düşünüyorum.	%19	%24	%30.5	%9	%17.5
17-	Okulda düzenlenen sanatsal ve kültürel faaliyetler yeterlidir.	%17.5	%24.5	%32	%5	%21
18-	Okulda öğrencilerin görüşleri dikkate alınır.	%14	%11.5	%27	%32.5	%15
19-	Okul kantininde yeterli ve sağlıklı yiyecekler var.	%13	%14.5	%37	%8	%27.5
20-	DYK'leri yeterli buluyorum.	%11.5	%13.5	%34	%12	%29

NO	VELİLER İÇİN KONU BAŞLIKLARI	Kesinlikle Katılıyorum	Katılıyorum	Kararsızım	Kesinlikle Katılmıyorum	Katılmıyorum
01-	Okulun misyonu ve vizyonunu tam olarak anlıyorum.	%17	%59	%20	%3	%1
02-	Okulda eğitim ve yönetim kalitesi sürekli olarak gelişiyor.	%17	%48	%27	%4	%4
03-	Okul temiz ve hijyeniktir.	%15	%30	%20	%18	%17
04-	Okul, öğrencilerin ve personelin güvenliğini sağlamak için uygun güvenlik önlemleri alır.	%18	%51	%22	%6	%3
05-	Okul, yeni kabul edilen öğrencilere uygun desteği sağlar.	%13	%51	%30	%2	%4
06-	Okul, çocuğumun okumaya olan ilgisini geliştirmesine yardımcı olabilir.	%15	%55	%21	%6	%3
07-	Okul çocuğumun öğrenme ilgisini güçlendiriyor.	%21	%52	%24	%2	%4
08-	Okul çocuğumun ahlaki gelişimini teşvik edebilir.	%16	%55	%18	%4	%7
09-	Okulda kullanılan değerlendirme yöntemleri çocuğumun gelişimini tüm yönleriyle anlamama yardımcı oluyor.	%16	%52	%32	%8	%5
10-	Okul, çocuğumun öğrenme performansı ve gelişimi hakkında beni iyi bilgilendiriyor.	%17	%55	%20	%6	%12
11-	Okul çocuğuma duygusal rahatsızlık ve öğrenme güçlükleri ile karşılaştığında yeterli desteği ve rehberlik sağlar.	%16	%39	%21	%4	%9
12-	Öğretmenlerin benimle iletişim kurma yöntemlerinden memnunum.	%23	%48	%19	%2	%8
13-	Herhangi bir problem durumunda müdür endişelerime cevap veriyor.	%14	%53	%18	%5	%10
14-	Okulda, velilerin ihtiyaçlarına uygun eğitim faaliyetleri düzenlenir.	%10	%46	%22	%13	%9
15-	Okul, çocukların gelişimini desteklemek için velilerle iyi bir ilişki kurar.	%12	%52	%22	%7	%7
16-	Okul, aktif veli katılımını teşvik eder.	%15	%55	%16	%9	%5
17-	Okulun veli etkinliklerine aktif olarak katılıyorum.	%19	%41	%16	%6	%18
18-	Bir veli olarak okula aidiyet hissediyorum.	%15	%43	%20	%7	%5
19-	Çocuğumun ev ödevlerini tamamlamasını sağlarım.	%32	%46	%11	%5	%6
20-	Çocuğumu okumaya teşvik ederim.	%48	%41	%6	-	%5
21-	Çocuğumun her gün okula gitmesini sağlarım.	%65	%21	%4	%6	%4
22-	Çocuğumun eğitiminde aktif bir ortağım.	%56	%26	%13	%1	%4

Yapılan anketlerin sonuçları aşağıdaki tabloda değerlendirilmiştir.

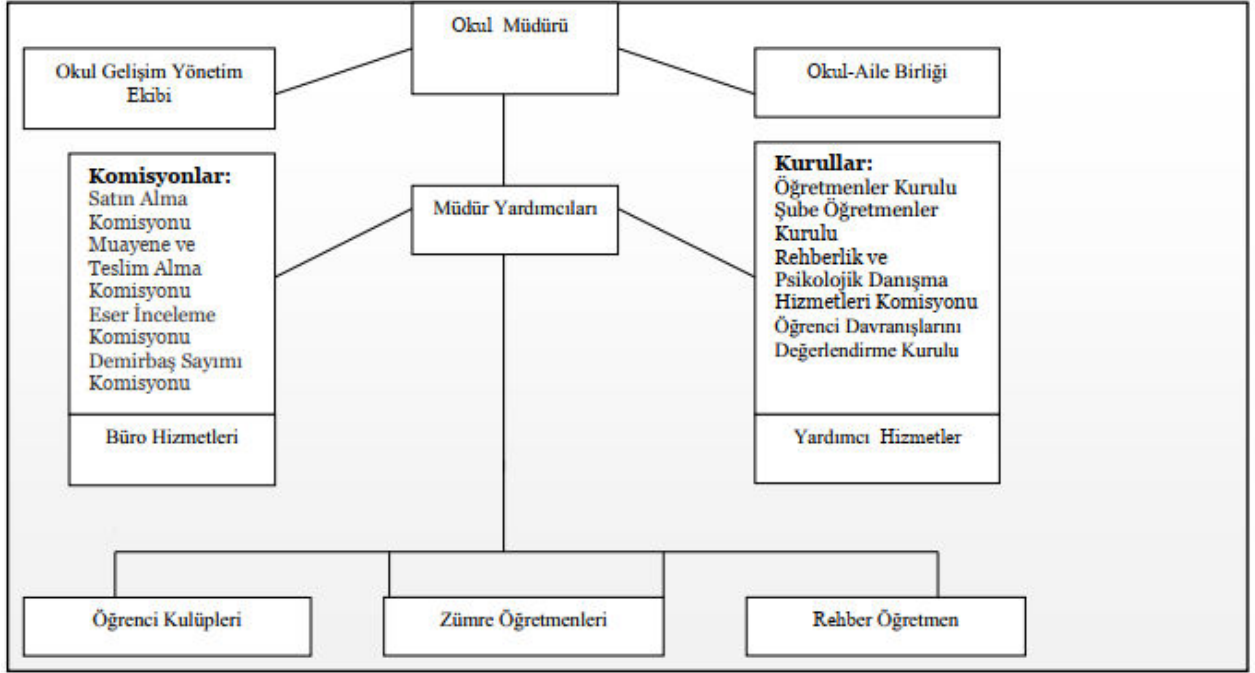
Öğrenci Anketi Sonuçları	<ol style="list-style-type: none"><li>1. Öğrenciler okulun temizliğini yetersiz bulmaktadır.</li><li>2. Öğrencilerin okul çalışanları ile iletişiminin yeterli seviyede olduğu anlaşılmaktadır.</li><li>3. Öğrenciler genel olarak öğretmenlerinden memnun olduklarını belirtmektedir.</li><li>4. Öğrenciler okulun fiziki imkanlarının yetersiz olduğunu düşünmektedir.</li></ol>
Öğretmen Anketi Sonuçları	<ol style="list-style-type: none"><li>1. Öğretmenler okulun daha temiz olması gerektiğini düşünüyor.</li><li>2. Öğretmenler Okul-veli iletişiminin geliştirilmesi gerektiğini düşünüyor.</li><li>3. Öğretmenler okul ikliminin daha iyi olabileceğini düşünüyor.</li></ol>
Veli anketi sonuçları	<ol style="list-style-type: none"><li>1. Veli anketinde olumsuz çıkan bir madde yok.</li><li>2. Veliler öğrencilerinin eğitimleriyle ilgilendiklerini söylüyor.</li><li>3. Okulun sağladığı imkanlardan memnunlar.</li><li>4. Okul-veli iletişiminin iyi olduğunu söylüyorlar.</li></ol>

## 2.7. Okul/Kurum İçi Analiz

Kurum içi analiz bölümünde kurumun; teşkilat yapısı, insan kaynakları, teknolojik kaynakları, mali kaynaklar durumu, kurum kültürü, kurumun araç, bina envanteri ve istatistiki veriler ile ilgili mevcut durumu ifade edilmektedir.

OKUL/KURUM İÇİ	ANALİZ İÇERİK TABLOSU
Öğrenci sayıları	e-Okul kayıtları kullanılarak hazırlanabilir.
Akademik başarı verileri	e-Okul kayıtları kullanılarak erişim sağlanabilir.
Sosyal-kültürel-bilimsel ve sportif başarı verileri	Belirtilen alanlarda yarışma ödülleri ya da lisansları olan öğrencilere dair sayısal verileri kapsamalıdır.
Öğrenme stilleri envanteri	Okul rehberlik servisi tarafından uygulanmaktadır.
Devam-devamsızlık verileri	e-Okul kayıtları kullanılarak erişim sağlanabilir. Aynı zamanda okul rehberlik servisi tarafından devamsızlık nedenleri anketi uygulanarak detaylı bir analiz gerçekleştirilmesi önerilmektedir.
Okul disiplinini etkileyen faktörler anketi	Okul rehberlik servisi tarafından uygulanmaktadır.
İnsan kaynakları verileri	İdareci, öğretmen ve destek personeline dair sayısal veriler, lisans ya da yüksek lisans programlarından mezuniyet durumlarını da kapsamalıdır.
Öğretmenlerin hizmet içi eğitime katılma oranları	MEBBİS verileri kullanılarak erişim sağlanabilir.
Öğrenme ortamı verileri	Okulun fiziki yapısına (ana ve ek binalar, kapalı spor salonu vb.) ve öğrenme ortamlarına (sınıf sayısı, laboratuvar ve kütüphane vb.) dair verileri içermelidir.
Okul/kurum ortamını değerlendirme anketi	Okul rehberlik servisi tarafından uygulanmaktadır.

## 2.7.1. Teşkilat Şeması



Tablo5: Teşkilat şeması

Unvan*	Erkek	Kadın	Toplam
Okul Müdürü ve Müdür Yardımcısı	5	1	6
Sınıf Öğretmeni	-	-	-
Branş Öğretmeni	34	71	105
Rehber Öğretmen	-	4	4
V.H.K.İ Personel	1	-	1
Yardımcı Personel	1	6	7
Güvenlik Personeli	-	-	-
<b>Toplam Çalışan Sayıları</b>	<b>41</b>	<b>82</b>	<b>123</b>

## 2.7.2. İnsan Kaynakları

Hizmet Süreleri	2023/2024 Yıl İtibarıyla	
	Kişi Sayısı	%
1-4 Yıl	0	%
5-6 Yıl	0	%
7-10 Yıl	1	%1
10....zeri	5	%5

*Tablo6: İdari Personelin Hizmet Süresine İlişkin Bilgiler*

Hizmet Süreleri	Kadın	Erkek	Hizmet Yılı	Toplam
1-3 Yıl				
4-6 Yıl				
7-10 Yıl		3	2	5
11-15 Yıl		17	4	21
16-20		15	7	22
20 ve üzeri		29	18	47

*Tablo7: Öğretmenlerin Hizmet Süreleri (Yıl İtibarıyla)*

	Görevi	Erkek	Kadın	Eğitim Durumu	Hizmet Yılı	Toplam
1	Memur V.H.K.İ	1	0	Lise	31	
2	Hizmetli					
3	.....					
4	.....					
5						
6						

*Tablo 8: Kurumdaki Mevcut Hizmetli/Memur Sayısı*

Mevcut Kapasite				Mevcut Kapasite Kullanımı ve Performans					
Psikolojik Danışman Norm Sayısı	Görev Yapan Psikolojik Danışman Sayısı	İhtiyaç Duyulan Psikolojik Danışman Sayısı	Görüşme Odası Sayısı	Danışmanlık Hizmeti Alan			Rehberlik Hizmetleri ile İlgili Düzenlenen Eğitim/Paylaşım Toplantısı vb. Faaliyet Sayısı		
				Öğrenci Sayısı	Öğretmen Sayısı	Veli Sayısı	Öğretmenlere Yönelik	Öğrencilere Yönelik	Velilere Yönelik
5	4	1	2	2197	109	2197	5	13	6

*Tablo 9: Okul/kurum Rehberlik Hizmetleri*



### 2.7.3 Teknolojik Düzey

Okulumuzun teknolojik altyapısı ve teknolojiyi kullanabilme düzeyine ilişkin analizi yapılmıştır.

Akıllı Tahta Sayısı	37	TV Sayısı	2
Masaüstü Bilgisayar Sayısı	32	Yazıcı Sayısı	13
Taşınabilir Bilgisayar Sayısı	3	Fotokopi Makinası Sayısı	7
Projeksiyon Sayısı	3	İnternet Bağlantı Hızı	156 Mbps

*Tablo 10: Teknolojik Araç-Gereç Durumu*

Fiziki Mekân	Var	Yok	Adedi	İhtiyaç
Öğretmen Çalışma Odası	VAR		2	
Ekipman Odası	VAR		1	
Kütüphane	VAR		1	
Rehberlik Servisi	VAR		2	
Resim Odası		YOK		1
Müzik Odası	VAR		1	
Çok Amaçlı Salon	VAR		2	
Spor Salonu		YOK		1

*Tablo 11: Fiziki Mekân Durumu*

## 2.7.4 Mali Kaynaklar

Okul/Kurumun mali kaynak analizi aşağıda belirtilmiştir.

Kaynaklar	2023	2024	2025	2026	2027	2028
Genel Bütçe						
Okul Aile Birliği	745601,30	1.344.939,74	2.000.000	2.500.000	3.000.000	3.500.00
Özel İdare						
Kira Gelirleri	125.000	151.320	-	-	-	-
Döner Sermaye						
Dış Kaynak/Projeler						
Diğer						
TOPLAM	870601,3	1496259,74	2.000.000	2.500.00	3.000.000	3.500.000

*Tablo 12: Kaynak Tablosu*

YILLAR	2021		2022		2023	
	GELİR	GİDER	GELİR	GİDER	GELİR	GİDER
Temizlik	729.416,61	19.519,00	1.169.000,30	12.000	1.843.287,40	38.500
Küçük Onarım		25.007,84		16.170,05		17.853,1
Bilgisayar Harcamaları		15.254,45		54.948,12		60.845,8
Büro Makinaları Harcamaları		11.155,20		19.538,60		15.549,50
Telefon		597,25		1.001,00		2.484,00
Sosyal Faaliyetler		12.000		20.000		45.000
Kırtasiye		11.155,20		18.505,38		15.549,50
<b>GENEL TOPLAM</b>				94.688,94		

*Tablo 13: Gelir-Gider Tablosu*

## 2.7.5 İstatistik Veriler

### **B:SPORTİF BAŞARILAR (YARIŞMALAR)**

#### **KROS-ATLETİZM**

1992-1993 Yıldız Kızlar kros il 3'ncüsü
1993-1994 Yıldız Kızlar kros il 1.'ncisi
1993-1994 Yıldız Kızlar puanlı Atletizm İl 2'ncisi
1994-1995 Atatürk Koşusu Erkekler Bursa 2.si
1994-1995 Atatürk Koşusu Kızlar Bursa 2.si
1996-1997 Yıldız Kızlar Kros İlçe 1.'ncisi
1997-1998 Yakan Top İlçe 2.si
1998-1999 Yıldız Kızlar Kros İl 1.'ncisi
1998-1999 Küçük Erkekler Kros il ve ilçe 1'ncisi
1998-1999 Küçük Erkekler Kros Grup 2.'ncisi
1998-1999 Yıldız Kızlar Kros il 2'ncisi
1999-2000 Yılı Küçük Erkekler Kros Yıldırım İlçe 1. si
1999-2000 Küçük Erkekler Kros İl 1'ncisi
1999-2000 Yılı Küçük Erkekler Kros Afyon Grup 2.si
1999-2000 Kros Küçük Erkekler Konya Türkiye 6'ncısı
1999-2000 Kros Yıldız Kızlar İl 2'ncisi
1999-2000 Yıldız Kızlar Kros İl 2'ncisi
1999-2000 Yıldız Erkekler İlçe 1.si
1999-2000 Küçük Erkekler Grup 2.si
2001-2002 Yıldız Erkekler Kros Bursa 1.si
2001-2002 Kros Erkekler ilçe 3.sü
2002-2003 Yıldız Erkekler Kros Yıldırım ilçe 2.si
2002-2003 Kros Yıldız Erkekler İl 2'ncisi
2004-2005 Yıldız Erkekler Kros ilçe 1.si
2005-2006 Kros Yıldız Erkekler ilçe 2.si
2006-2007 Puanlı Atletizm İl 1.si
2006-2007 Puanlı Atletizm Bayrak Takımı Türkiye 2.si
2006-2007 Puanlı Atletizm Türkiye 4.sü
2006-2007 Kros Yıldırım Şampiyonu
2006-2007 Kros Bursa Şampiyonu
2006-2007 Kros Isparta Grup 2.si
2007-2008 Yıldızlar Cumhuriyet Kupası Kros Kulüpler arası il 2.si
2007-2008 Yıldız erkek Kros Yıldırım İlçe 1.si
2007-2008 Minik erkekler Kros Yıldırım İlçe 1.si
2007-2008 Yıldızlar Bursa İl Milli Eğitim Müdürlüğü 1.Okullar arası Kros Yarışmaları İl 1.si
2007-2008 Minikler Bursa İl Milli Eğitim Müdürlüğü 1.Okullar arası Kros Yarışmaları il 2.si
2010-2011 Kros Yıldız Erkekler Yıldırım İlçe 1.si ve Bursa 3.sü
2010-2011 Puanlı Atletizm Yıldız Erkekler Bursa 1.si
2011-2012 Atletizm Yıldız Erkekler Bursa 2.si
Bursa İl Milli Eğitim Müdürlüğü 1.Okullar arası Kros Yarışmaları Atletizm Amasya Grup 2.si
Atletizm Türkiye Finallerine Katılım
2007-2008 Puanlı Atletizm Takım Halinde Türkiye 3.sü
2007-2008 4x100 Bayrak Yarışması Türkiye 1.si

2007-2008 Uzun Atlama Türkiye 3.sü  
2007-2008 Üç adım Türkiye 3.sü  
2007-2008 Cirit Atma Türkiye 3.sü  
2008-2009 Kros Küçük Erkekler Yıldırım 2.si  
2008-2009 Kros Yıldız Erkekler Yıldırım 2.si  
2000-2001 Yıldız Kızlar Tekvando il 3.sü  
2002-2003 Yıldız Erkek Kayak İl 3'ncüsü  
2002-2003 Kayak yıldız Kızlar Erkek Ferdi Türkiye 3'ncüsü  
2002-2003 Buz Pateni Minik Erkekler Türkiye 5'ncisi  
2002-2003 Satranç Yıldırım 1.si  
2003-2004 Satranç Yıldırım 2.si  
Tekvando Türkiye Şampiyonu (Bireysel)

### **BADMİNTON**

2023-2024 Yıldız Kızlar Badminton Türkiye 3.sü

### **GÜREŞ-KARATE**

2023-2024 Yıldız Erkekler Bireysel Güreş İl 3.sü  
2023-2024 Yıldız Kızlar Bireysel Karate Türkiye 3.sü

### **BASKETBOL**

2022-2023 Yıldız Erkekler İlçe 2.si  
2022-2023 Yıldız Kızlar İlçe 2.si  
2023-2024Yıldız Erkekler İlçe 2.si  
2023-2024 Yıldız Erkekler İlçe 2.si  
2023-2024 Yıldız Kızlar İlçe 3.sü  
2023-2024 Küçük Erkekler İlçe 3.sü

### **FUTBOL**

1996-1997 Minikler Futbol Bursa 1'ncisi  
1997-1998 Minikler Futbol Bursa 1'ncisi  
1997-1998 Futbol (75.yıl)Bursa 1.si  
1998-1999 Bursa Spor Turnuva 1.si  
1998-1999 Minikler Futbol Bursa 1'ncisi  
1998-1999 Minikler Futbol Kastamonu Grup 1.si  
1998-1999 Minikler Futbol Yarı Final Çankırı Grup 2.si  
1999-2000 Minikler Futbol 1.si  
1999-2000 Yılı Minikler Sivas Futbol Türkiye finalleri 5'ncisi  
2000-2001 Yıldız erkekler Bursa 3.ü  
2000-2001 Küçük Erkekler İl 1.si  
2000-2001 Erkekler Grup 1.si  
2001-2002 4.sınıflar Futbol 1.si  
2001-2002 Çetin ÖZEREN Futbol il 1.si  
2002-2003 Adana Çocuk Şenlikleri  
2002-2003 Yıldız Erkekler Bursa 2.si  
2003-2004 Minikler Futbol İl 2'ncisi  
2003-2004 Minikler Futbol İzmir Grup 1.si  
2003-2004 Futbol Yıldızlar Yıldırım Çocuk Olimpiyatları şampiyonu  
2004-2005 Büyükşehir Belediyesi Atatürk'ün doğumunun 125.Yıl dönümü nedeniyle düzenlenen Yıldız Futbol Bursa İl Şampiyonu

2004-2005 23 Nisan Ulusal Egemenlik ve Çocuk Bayramı Futbol Şöleni 1.si  
2004-2005 Minikler Kum Futbolu Bursa İl 2.si  
2005-2006 Danone Futbol Küçükler Fair Play ödülü  
2005-2006 Futbol Küçükler İl 1.si  
2005-2006 Büyükşehir Belediyesi Futbol Şenlikleri  
2006-2007 Futbol Yıldızlar Bursa 3.sü  
2007-2008 Yıldızlar Futbol Çeyrek Finallerine katılım  
2007-2008 Minikler Futbol 3.tur grup 1.si  
2008-2009 Bursa Küçükler il 4.sü  
2008-2009 Meb Danone Küçükler Futbol Nevşehir grup 1.si  
2009-2010 Futbol Yıldızlar Bursa 1.si, Çankırı grup maçlarında Grup 2.si  
2010-2011 Futbol Yıldız Erkekler Futbol Yıldırım İlçe 1.si  
2010-2011 Futbol Yıldız Erkekler Futbol Bursa 2.si  
2010-2011 Futbol Yıldız Erkekler Antalya Türkiye Şampiyonası TÜRKİYE 5.si  
2011-2012 Futbol Yıldız Erkekler Bursa 2.si  
  
2012-2013 FUTBOL YILDIZ ERKEKLER TÜRKİYE 2.CİSİ  
2012-2013 FUTBOL KÜÇÜK ERKEKLER TÜRKİYE 2.CİSİ  
2014-2015 YILDIZ ERKEKLER BURSA İL BİRİNCİSİ  
2014-2015 YILDIZ ERKEKLER TÜRKİYE İKİNCİSİ  
2023-2024 KÜÇÜK ERKEKLER İLÇE İKİNCİSİ

#### **VOLEYBOL**

2009-2010 Yıldız Kızlar Bursa 1.si ve Kastamonu Grup elemelerinde Grup 1.si  
2009-2010 Yıldız Kızlar İzmit Türkiye Şampiyonası'nda ilk 8'e kalmıştır.  
2010-2011 Yıldız Kızlar Bursa 1.si  
2010-2011 Minik Kızlar Bursa 1.si  
2011-2012 Yıldız Kızlar Bursa 3.sü  
2012-2013 KÜÇÜK KIZLAR BURSA 3.CÜSÜ  
2012-2013 KÜÇÜK KIZLAR TÜRKİYE YARI FİNAL GURUBU  
2014-2015 KÜÇÜK KIZLAR BURSA İL İKİNCİSİ  
2014-2015 KÜÇÜK KIZLAR TÜRKİYE GRUP İKİNCİSİ  
2014-2015 YILDIZ KIZLAR BURSA İL ÜÇÜNCÜSÜ  
2014-2015 YILDIZ KIZLAR TÜRKİYE YARI FİNAL İKİNCİSİ

#### **HENTBOL**

1998-1999 Hentbol Minik Kızlar İl 3'ncüsü  
1999-2000 Minik Kızlar Hentbol İl 3'ncüsü  
2000-2001 Küçük kızlar Bursa 3.sü  
2001-2002 Küçük Bayanlar il 2.si  
2002-2003 Yıldız Kızlar Hentbol Bursa 1.si  
2002-2003 Yıldız Kızlar Hentbol Bölge 3.sü  
2002-2003 Yıldız Kızlar Hentbol Yarı Finalist  
2002-2003 Yıldız Kızlar Hentbol Yarı Final 2.sü  
2003-2004 Hentbol Yıldız Kızlar İl 1.'ncisi Grup 2'ncisi Yarı Finalist  
2003-2004 Hentbol Yıldız Kızlar Manisa Grup 2'ncisi Yarı Finalist

## **ÇEVRE ÖDÜLLER**

Eko-Okullar üyeliği ve 1.Dönem Yeşil Bayrak ödülü

Eko-Okullar üyeliği ve 2.Dönem Yeşil Bayrak ödülü

Eko-Okullar üyeliği ve 3.Dönem Yeşil Bayrak ödülü

2012-2013 ÇEVRE VE ŞEHİRCİLİK BAKANLIĞI ATIK PİL TOPLAMA KAMPANYASI BURSA 2.CİSİ

## **YÜZME**

2008-2009 Bursa Yıldız Kızlar İl 2.si

2009-2010 Yıldız Kızlar Yüzme Takım Eskişehir Türkiye Şampiyonası'nda TÜRKİYE 5.si

2009-2010 Yıldız Kızlar Yüzme Takım Eskişehir Türkiye Şampiyonası'nda 50 m.Kelebek 3. ve 50.Kurbağalamada 4.

2009-2010 Yıldız Kızlar Yüzme Takım Eskişehir Türkiye Şampiyonası'nda 200 m.Serbest 4.

2009-2010 Yıldız Kızlar Yüzme Bursa 1.2.ve 3.sü

2009-2010 Yıldız Kızlar Bursa 1.si 2.ve 3.sü

2009-2010 Yıldız Erkekler Bursa 1.2. si

2009-2010 Yıldız Erkekler Türkiye 3.sü

2010-2011 Yıldız Erkekler Bursa 1.si

2010-2011 Yıldız Erkekler Türkiye 3.sü

2011-2012 Yıldız Kızlar 50m Kelebek Bursa 2.si

2011-2012 Yıldız Kızlar 100m Kurbağa Bursa 3.sü

2011-2012 Yıldız Kızlar 50m Kurbağa Bursa 3.sü

2011-2012 Yıldız Kızlar 50m Sırt Bursa 3.sü

2011-2012 Yıldız Erkekler 200m Karışık Bursa 1.si

2011-2012 Yıldız Erkekler 200m Kurbağa Bursa 1.si

2011-2012 Yıldız Erkekler 100m Kurbağa Bursa 1.si

2011-2012 Yıldız Erkekler 200m Serbest Bursa 1.si

2011-2012 Yıldız Erkekler 200m Sırt Bursa 1.si

2011-2012 Yıldız Erkekler 200m Kelebek Bursa 1.si

2011-2012 Yıldız Erkekler 100m Sırt Bursa 1.si

2011-2012 Yıldız Erkekler 100m Kelebek Bursa 1.si

2011-2012 Yıldız Erkekler 4x100m Karışık Bayrak Takımı Bursa 1.si

2011-2012 Yıldız Erkekler 4x200m Serbest Bayrak Takımı Bursa 1.si

2011-2012 Yıldız Erkekler 4x100m Serbest Bayrak Takımı Bursa 1.si

2011-2012 Yıldız Erkekler 100m Kelebek Türkiye 2.si

2011-2012 Yıldız Erkekler 100m Sırt Türkiye 2.si

2011-2012 Yıldız Erkekler 200m Kelebek Türkiye 3.sü

2011-2012 Yıldız Erkekler 100m Kurbağa Türkiye 3.sü

2011-2012 Yıldız Erkekler 200m Kurbağa Türkiye 3.sü

2011-2012 Yıldız Erkekler 200m Karışık Türkiye 3.sü

## **MASA TENİSİ**

2003-2004 Minik Kızlar Masa Tenisi Bursa 1'ncisi

2003-2004 Minik Kızlar Masa Tenisi Türkiye 5'ncisi

2003-2004 Yıldırım Çocuk Olimpiyatları Masa Tenisi Şampiyonu

2004-2005 Yıldırım Çocuk Olimpiyatları Masa Tenisi Şampiyonu

2004-2005 Minik Kızlar Masa Tenisi Bursa 1.si

2004-2005 Minik Kızlar Masa Tenisi Türkiye 2.si

2005-2006 Yıldız Kızlar Masa tenisi Bursa 1.si  
2005-2006 Yıldız Kızlar Masa Tenisi Türkiye 1.si  
2006-2007 Yıldız Kızlar Masa Tenisi Bursa 1.si  
2006-2007 Yıldız Kızlar Masa Tenisi Türkiye 3.sü  
2008-2009 5.Çocuk Olimpiyatları 9 yaş Erkekler 1.si  
2008-2009 5.Çocuk Olimpiyatları 9 yaş Kızlar 1.si  
2008-2009 5.Çocuk Olimpiyatları 9 yaş Kızlar 2.si  
2011-2012 Minik Erkekler Bursa 2.si

### **KORT TENİSİ**

2011-2012 Yıldız Kızlar Bursa Takım 1.si  
2012-2013 YILDIZ KIZLAR BURSA 1.si  
2012-2013 YILDIZ ERKEKLER BURSA 3.sü

## **C:KÜLTÜREL BAŞARILAR (YARIŞMALAR)**

### **BİLGİ YARIŞMALARI**

2004-2005 Yıldırım İlçesi 3.sü  
2005-2006 Yıldırım 2.si  
2006-2007 Yıldırım2.si  
2001-2002 Trafik Haftası 2.si  
2001-2002 Resim yarışması 3.sü

### **ZEKA OYUNLARI**

2020-2021 İl 1.si  
2021-2022 İl 1.si  
2023-2024 Yıldızlar Santraç Takımı İlçe 2.si  
2023-2024 Küçükler Santraç Takımı İlçe 1.si

### **HALK OYUNLARI**

2002-2003 Halk Oyunları Yıldırım 1.si  
2002-2003 Halk Oyunları Bursa 2.si  
2002-2003 Adana Çocuk Şenlikleri  
2003-2004 Geleneksel ilçe 1.si  
2003-2004 Geleneksel Bursa 1.si  
2003-2004 Tekirdağ Geleneksel Grup 1'ncisi  
2003-2004 Yalova Geleneksel Türkiye 5.si  
2003-2004 Halk Oyunları Yıldız Sahnelemeli Yıldırım 1.si  
2003-2004 Halk Oyunları Yıldız Sahnelemeli Bursa 2.si  
2011-2012 HALK OYUNLARI KÜÇÜK KIZLAR SAHNALEMELİ BURSA 3.CÜSÜ

## **D:DİĞER BAŞARILAR**

### **OKUL SAĞLIĞI**

2 Şubat 2012 Sağlık Bakanlığı 'BEYAZ BAYRAK' Ödülü  
4 Şubat 2009 Sağlık Bakanlığı "BEYAZ BAYRAK" ödülü

## Sınıf ve Öğrenci Bilgileri

Okulumuzda yer alan sınıfların öğrenci sayıları alttaki tabloda verilmiştir.

SINIFI	Kız	Erkek	Toplam	SINIFI	Kız	Erkek	Toplam
5A	17	22	39	7A	17	18	35
5B	17	22	39	7B	16	20	36
5C	17	22	39	7C	14	21	35
5D	20	20	40	7D	18	18	36
5E	17	22	39	7E	18	16	34
5F	17	22	39	7F	14	19	33
5G	16	23	39	7G	15	20	35
5H	20	20	40	7H	15	18	33
5J	15	23	38	7J	14	18	32
5K	18	19	37	7K	16	18	34
5L	20	18	38	7L	14	18	32
5M	18	22	40	7M	11	21	32
5N	22	18	40	7N	14	18	32
5P	19	20	39	7P	12	21	33
5R	16	22	38	7R	13	19	32
5S	18	20	38	8A	16	17	33
6A	17	22	39	8B	16	17	33
6B	18	19	37	8C	14	17	31
6C	19	18	37	8D	15	16	31
6D	15	23	38	8E	16	17	33
6E	15	22	37	8F	16	15	31
6F	16	21	37	8G	18	16	34
6G	18	19	37	8H	16	15	31
6H	19	18	37	8J	14	17	31
6J	15	21	36	8K	17	15	32
6K	16	21	37	8L	16	15	31
6L	21	18	39	8M	17	15	32
6M	16	20	36	8N	15	19	34
6N	16	20	36	8P	13	19	32
6P	17	21	38	8R	16	15	31
6R	17	21	38	8S	16	18	34



## 2.8 Çevre Analizi (PESTLE)

PESTLE analizi, bir kurumun veya projenin dış çevresini değerlendirmek için kullanılan bir stratejik yönetim aracıdır. "PESTLE" kısaltması, analizin beş temel faktörünü temsil eder: Politik, Ekonomik, Sosyal, Teknolojik ve Çevresel. Bu beş faktör, bir organizasyonun faaliyetlerini etkileyen dış çevre koşullarını ve belirleyicilerini tanımlamak için kullanılır. Bu analiz, işletmelerin güçlü yönlerini vurgulayarak fırsatları değerlendirmelerini ve aynı zamanda zayıf yönleri ve tehditleri ele alarak stratejilerini geliştirmelerini sağlar.

### a) Politik Faktörler

Eğitim politikalarına yön veren kanunlar incelendiğinde; 1924 yılında kabul edilen Tevhid-i Tedrisat Kanunu ile bütün eğitim kurumları tek çatı altında toplanıp Eğitim Bakanlığına bağlanmıştır. Maarif Teşkilatı Hakkındaki Kanunu (2 Mart 1926) ile eğitim sisteminde değişiklikler meydana getirilmiştir. 1739 sayılı Millî Eğitim Temel Kanunu ile Türk Millî Eğitiminin düzenlenmesinde esas olan amaç ve ilkeler belirlenmiştir. 18.08.1997 tarih ve 4306 sayılı yasa ile 1997/98 öğretim yılından itibaren 8 yıllık kesintisiz zorunlu eğitime geçilmiştir. Ancak 11.04.2012 tarihli ve 28261 sayılı Resmi Gazete’de yayımlanan 6287 sayılı İlköğretim ve Eğitim Kanunu İle Bazı Kanunlarda Değişiklik Yapılmasına Dair Kanun ile zorunlu eğitim 12 yıla çıkarılmıştır. Ayrıca AB Müktesebatına uyum sürecinde eğitim alanında köklü değişikliklerin yapılması ve eğitime %100 Destek Kampanyası vb. ulusal ve uluslararası projelerle eğitime aktarılan pay her geçen gün artmaktadır.

### Politik ve Yasal Etmeler

- \*Çocukların değişik ihtiyaçlarına, doğal yeteneklerine ve ilgi alanlarına odaklanma
- \*Erken eğitimin çocukların gelişimi ve örgün eğitimdeki başarıları üzerindeki önemli etkilerinin uluslararası farkındalığındaki artış
- \*Mezuniyete yakın yıllarda katılım tarzlarındaki değişiklikler
- \*Toplumun, eğitime ve öğretime erişebilirlik hakkında zorunlu eğitimi aşan beklentileri
- \*Eğitimdeki başarı seviyesinin OECD ülkelerine göre düşük olması
- \*Yurt dışına “öğrenci “göçü”
- \*Kamu yönetimi reformu çalışmaları
- \*Eğitimin yerinden yönetim anlayışına doğru verilmesi
- \*Kurumumuzda şeffaflaşma politikasıyla birlikte velilerin ve öğrencilerin istedikleri bilgiye ulaşmaları mümkündür.
- \*Birleşmiş Milletler İnsan Hakları Evrensel Beyannamesinin ve Türkiye Cumhuriyeti Anayasasının kişilere tanıdığı haklar çerçevesinde her öğrenci temel insan hakları yanı sıra, nitelikli yaşama, bilgiye ulaşma, kendini yetiştirme ve öğrenme hakkına sahiptir.

### b) Ekonomik Faktörler

Bursa; ekonomik anlamda tarım, hayvancılık, sanayi, madencilik ve turizm olmak üzere oldukça geniş bir yelpazeye sahiptir. Tarımsal ekonomi toprağın işlenmesinden gıda sanayisine kadar geniş bir alanı kapsamaktadır. Bursa'nın iç kısımlarında toprak mahsulü, ormancılık ve hayvancılık önemli gelir kalemlerini oluştururken; sahil kesimlerinde ise zeytincilik, bağcılık ve balıkçılık yapılmaktadır. Özellikle zeytin ve zeytinyağı üretiminin fazla olması bu alandaki sanayi sektörünün gelişmesini ve ülkede söz sahibi olmasını sağlamaktadır. Bursa, sanayi alanında da tarıma dayalı bir endüstri oluşturan İstanbul, İzmir ve Balıkesir gibi büyük sanayi şehirlerine kara, deniz ve demiryolu ile bağlanmış bir şehirdir. Bursa ayrıca sahip olduğu sahilleri ve doğal güzellikleriyle turizm sektöründe de önemli bir gelir kaynağına sahiptir.

Gemlik limanına sahip olan Bursa buradan birçok tarım ve maden ürünlerinin ithalat ve ihracatını yapmaktadır. Yaptığı ihracatlarla dış ticaret fazlası veren kentlerden biri olan Bursa ülke ekonomisine önemli katkılar sunmaktadır. Bölgede ekonomik anlamda söz sahibi bir şehir olmanın bölge insanına birçok katkısı bulunmaktadır. Özellikle bölge insanının refah seviyesini artırmasıyla eğitim üzerine daha fazla odaklanılmasını sağlamaktadır. Ekonomik anlamda rahat bir seviyeye ulaşan aileler çocuklarının eğitim ihtiyaçlarını daha fazla eğilim göstermektedirler. Aileler, çocuklarının daha iyi bir eğitim alabilmesi amacıyla çocuklarını çeşitli kurslara, faaliyetlere ve etkinliklere katılımını sağlamaktadırlar.

<b>Ekonomik Çevre Değişkenleri</b>
<b>*Bilginin, refaha ve mutluluğa ulaşmada ana itici güç olarak belirmesi</b>
<b>*Toplum kelimesinin anlamında, internet kullanımı sonucunda meydana gelen değişiklikler</b>
<b>*Çalışanlarda değişik becerilerin ve daha fazla esnekliğin aranmasına yol açan küreselleşme ve rekabetin gittikçe arttığı ekonomi</b>
<b>*İstihdamda geleneksel alanlardan bilgi ve hizmet sektörüne kayış</b>
<b>*Vasıfsız işlerdeki düşüş ve istihdam için gerekli nitelik ve becerilerdeki artış</b>
<b>*Kariyer yönü ve istihdamda değişiklikler içeren yeni kariyer yapıları</b>
<b>*İşgücünde yarı-zamanlı işgücü oranının artması</b>

### c) Sosyal/Kültürel Faktörler

Birçok medeniyete ev sahipliği yapmış, köklü bir geçmişe sahip olan Bursa ili kültürel varlıklar kapsamında değerlendirildiğinde; tarihi ve arkeolojik eserler, müzeler, tarihi ve dini merkezler olarak zengin bir mirasa sahiptir. İlin sahip olduğu bu potansiyel zenginliklerini harekete geçirerek, pazarlama ve tanıtım çalışmalarını yeterli seviyeye getirmesiyle turizmdeki hedeflerine çok daha kolay ve hızlı bir şekilde ulaşılabilmesi söz konusudur. İnsanların seyahat etmelerinin en önemli sebeplerinden biri olarak karşımıza çıkan kültürel varlıklara yönelik bireylerin tutumları, bu değerlerin varlığının korunup sürdürülebilmesi ve gelecek nesillere aktarılması açısından önem taşımaktadır.

<b>Sosyal Kültürel Çevre Değişkenleri</b>
<b>*Bilginin, refaha ve mutluluğa ulaşmada ana itici güç olarak belirmesi</b>
<b>*Toplum kelimesinin anlamında, internet kullanımı sonucunda meydana gelen değişiklikler</b>
<b>*Çalışanlarda değişik becerilerin ve daha fazla esnekliğin aranmasına yol açan küreselleşme ve rekabetin gittikçe arttığı ekonomi</b>
<b>*İstihdamda geleneksel alanlardan bilgi ve hizmet sektörüne kayış</b>
<b>*Vasıfsız işlerdeki düşüş ve istihdam için gerekli nitelik ve becerilerdeki artış</b>
<b>*Kariyer yönü ve istihdamda değişiklikler içeren yeni kariyer yapıları</b>
<b>*İşgücünde yarı-zamanlı işgücü oranının artması</b>

#### d) Teknolojik Faktörler

Eğitim ile Teknoloji arasında kapsamlı ve birbiriyle bir ilişki içinde bir etkileşim bulunmaktadır. Eğitim sürecinde Teknoloji kullanımı, öğrenme öğretme ortamında kullanılan öğretim yöntem ve teknikleri ve kullanılan araçları değiştirdiği gibi öğrenmeyi daha kolay ve anlaşılır hale getirdiği bilinmektedir. Eğitimde Teknoloji kullanımının öğrenmeyi kişiselleştirme, bilgiyi ulaşılabilir kılma, öğrenmeyi kolaylaştırma, öğrenme ortamının zenginleştirilmesi bakımından fayda sağladığını söyleyebiliriz. İlimiz genelinde teknolojik gelişmeler incelendiğinde, FATİH Projesi kapsamında ilimiz genelindeki kurumların donanım bileşenleri olan etkileşimli tahta ile hızlı ve güvenilir internet altyapısı ile eğitim sürecinde zenginleştirilmiş. Ayrıca öğrencilerimizin çevrim içi ortamda kişiselleştirilmiş eğitim ortamlarını sağlamak amacıyla Eğitim Bilişim Ağı (EBA) da zengin ve çeşitli elektronik içerikler (animasyon, simülasyon, video, test) sunulmuştur. Ayrıca ilimiz genelindeki kurumların Bilişim Teknolojileri Laboratuvarının bilgisayar ve internet altyapıları yenilenerek üreten nesiller oluşturmak, öğrencilerimizin 21. yy becerileri olarak bilinen kodlama ve programlama becerilerini geliştirmek amacıyla eğitimler verilmektedir.

<b>Teknolojik Çevre Değişkenleri</b>
<b>*Teknolojinin ilerlemesinin, benimsenmesinin, e-okul uygulamalarının artması</b>
<b>*Bilginin hızlı üretimi, erişilebilirlik ve kullanılabilirliğinin gelişmesi</b>
<b>*Teknolojinin sağladığı yeni öğrenme ve etkileşim/paylaşım olanakları</b>
<b>*Kurum-Net iletişim ağının ilçedeki tüm eğitim kurumlarıyla iletişimi hızlandırarak kolaylaştırması</b>

#### e) Legal/Yasal Faktörler

Hukuk, toplumun veya toplumu oluşturan bireylerin ortak iyiliğini sağlamak amacıyla konulan ve kamu gücü aracılığıyla desteklenen hak ve yasaların toplamı olarak ifade edilebilir. Bu bağlamda toplumsal düzenin sağlanması amacıyla yasalar oluşturulmaktadır. Yasalarda belirtilen hakların korunması ya da yasaların uygulanmasının sağlanması ise hukuk yoluyla sağlanmaktadır. 14/6/1973 tarihli ve 1739 sayılı Millî Eğitim Temel Kanunu ve 25/8/2011 tarihli ve 652 sayılı Millî Eğitim Bakanlığının Teşkilât ve Görevleri Hakkında KHK hükümleri temel alınarak kurumumuzda hukuk hizmetleri yürütülmektedir.

## f) Ekolojik Faktörler

Ekoloji bir bölgede iklime bağlı olarak oluşan canlıları ifade eden bir kavramdır. Bursa'nın iklim yapısı incelendiğinde üç iklimin bir arada görüldüğü tespit edilmiştir. Ege kıyılarında Akdeniz, kuzey bölgelerde Marmara ve iç bölgelerde ise karasal iklim görülmektedir. Marmara Denizi'ne kıyısı olan Bursa ve ilçelerinde iklim genel olarak yazları sıcak ve kurak, kışları ise ılık ve yağışlı geçmektedir. Akdeniz iklimi olarak da bilinen bu iklim türüne Bursa'nın daha çok kıyı bölgelerinde rastlanmaktadır. İç kesimlere gidildikçe karasal iklim kendisini hissettirmektedir. Farklı iklim özelliklerinin bir arada olması sebebiyle bitki örtüsü oldukça çeşitlilik göstermektedir. Bursa topraklarının yarıya yakın kısmı ormanlarla kaplıyken alçak kesimlerde makiler ve zeytinlikler geniş bir alanı kaplamaktadır.

### Çevresel Etkenler

- Hava ve su kirlenmesi,
- Toprak yapısı,
- Bitki örtüsü,
- Doğal kaynakların korunması için yapılan çalışmalar,
- Çevrede yoğunluk gösteren hastalıklar,
- Doğal afetler(deprem kuşağında bulunma, Covid19 vb.)

## 2.9. GZFT (Güçlü, Zayıf, Fırsatlar, Tehditler) Analizi

GZTF analizi, bir kurumun veya projenin içsel güçlü yönleri, içsel zayıf yönleri, dışsal fırsatları ve dışsal tehditleri değerlendirmek için kullanılan bir stratejik planlama aracıdır. GZTF analizi, bir kurumun iç ve dış çevresini anlamak için kullanılan etkili bir yöntemdir. Bu analiz, organizasyonun hangi alanlarda güçlü olduğunu, neleri geliştirmesi gerektiğini, dış çevredeki fırsatları nasıl değerlendirebileceğini ve karşılaşılabileceği tehditlere nasıl hazırlıklı olması gerektiğini belirlemeye yardımcı olur. GZFT analizinde paydaşların görüşleri doğrultusunda kurumun güçlü ve zayıf yönleri ile birlikte kurumun gelişiminde etkili olabilecek fırsat olanakları ve kurumun geleceğini olumsuz anlamda etkileyebilecek tehdit unsurları tespit edilmektedir. GZFT analizinde güçlü ve zayıf yönler kurum içi analiz kısmını oluştururken fırsatlar ve tehditler bölümleri ise çevre analizi kısmını oluşturmaktadır. GZFT analizinden elde edilen veriler "Geleceğe Yönelim" bölümünde yer alan amaç ve hedeflerin oluşmasına zemin hazırlamıştır. GZFT analizinin sonuçları aşağıdaki tablolarda verilmiştir.

## İçsel Faktörler

### Güçlü Yönler

<b>Öğrenciler</b>	Öğrencilerin büyük çoğunluğu bir üst eğitim amaçlıyor; bu konuda çaba sarf ediyor olması Spor alanları ve malzemelerinin bol ve çeşitli olması ( toplar, malzemeleri vb) Öğrencilerin beden eğitimi ve spora istekli olmaları, Farklı sosyal etkinliklere hevesli öğrencilerin olması
<b>Çalışanlar</b>	Öğretmenlerin kendilerini geliştirmeye açık olması ve teknolojik gelişmeleri takip etmeleri Okul idaresi ve öğretmenlerinin, öğrencileri ve velilerini iyi tanınması
<b>Veliler</b>	Velilerin eğitim-öğretim sürecine dahil olması
<b>Bina ve Yerleşke</b>	Bina ve sınıf sayılarının yeterli olması Açık spor sahalarının bulunması (voleybol-basketbol-futbol)
<b>Donanım</b>	Teknolojik alt yapının güçlü olması ve derslerde tüm sınıflarda akıllı tahta cihazlarının bulunması ve kullanılması Okulda ADSL bağlantısının, bilgisayar laboratuvarının ve 3D yazıcının olması
<b>Bütçe</b>	Okul bütçesinin kantin gelirleri ve velilerin yaptığı nakli yardımlarla yürütülmesi
<b>Yönetim Süreçleri</b>	Okul yönetiminin öğrenci yararına alınan tüm karar ve faaliyetleri desteklemesi
<b>İletişim Süreçleri</b>	Öğretmen- yönetici ilişkilerinin iyi olması Öğretmenler arası iletişimin iyi olması

### Zayıf Yönler

<b>Öğrenciler</b>	Bazı öğrencilerin zamanını ve çalışmasını planlayamaması Bazı öğrencilerin eğitim seviyelerinin düşük olması Eğitim bölgesi sınırlarının genişlemesi ile öğrenci profilinin olumsuz şekilde değişmesi
<b>Çalışanlar</b>	AB projelerinden yeterince yararlanılamaması
<b>Veliler</b>	Sorumluluktan uzak olmaları
<b>Bina ve Yerleşke</b>	Sınıf mevcutlarının kalabalık oluşu
<b>Donanım</b>	-
<b>Bütçe</b>	Okul bütçe imkanlarının sınırlı olması
<b>Yönetim Süreçleri</b>	-
<b>İletişim Süreçleri</b>	-

## Dışsal Faktörler

### FIRSATLAR

<b>Politik</b>	Kalite yönetim sistemi OHSAS kalite sistemi çalışmaları hizmet kalitesinin her geçen gün daha da artması
<b>Ekonomik</b>	Eğitime destek kampanyalarından yararlanma imkânının bulunması Ailelerin okula destek olması
<b>Sosyolojik</b>	Öğrencilerle sevgi, saygı çerçevesinde bire bir konuşulabilmesi Mesleki tanıtım gezileri Genel kültür gezileri Veli, öğrenci ve öğretmenin baş başa görüşüp çözüm üretilebilmesi Okul saatlerinde dış ortamın güvenli olması Öğretmenlerle birebir iletişim kurulabilmesi Öğretmen ve öğrencilerin birbirlerini iyi tanınması
<b>Teknolojik</b>	Gelişen teknolojinin eğitimde kullanılma imkânının bulunması Güvenlik kameralarının bulunması
<b>Mevzuat-Yasal</b>	Mevzuata uygun eğitim-öğretim çalışmalarının sürdürülmesi
<b>Ekolojik</b>	Çevrenin olumlu şartları

### TEHDİTLER

<b>Politik</b>	-
<b>Ekonomik</b>	Finansal kaynakların yetersizliği Bölgedeki ekonomik sorunlar ve bunun öğrenci profiline yansması, Ekonomik yapının zayıf olması sebebiyle eğitime desteğin az olması
<b>Sosyolojik</b>	Toplumun eğitime öğretim odaklı bakışı Ailelerin rehberlik yeteneğinin düşük olması Kapalı spor salonu eksikliğinden dolayı boş vakitlerini spor dışında olumsuz yönlerde ve yerlerde geçirme riski. Öğrencilerin zararlı alışkanlıklara özentili oluşu.
<b>Teknolojik</b>	Medyanın ve internetin olumsuz etkileri Teknolojik araçlar kendi sözlü edebiyatımızı ve folklor zenginliğimizi zamanla köreltmektedir.
<b>Mevzuat-Yasal</b>	-
<b>Ekolojik</b>	-

## 2.10. Tespitler ve İhtiyaçların Belirlenmesi

Stratejik planın oluşturulması sürecinde gerçekleştirilen, iç ve dış paydaşların GZFT analiz sonuçlarından elde edilen bilgiler doğrultusunda eğitim ve öğretim sisteminin sorun ve gelişim alanları tespit edilmiştir. GZFT analizi sonuçları doğrultusunda TOWS analizi gerçekleştirilmiştir. TOWS analizinin yapılaş amacı güçlü yönlerin daha da güçlendirilmesi, zayıf yönlerin üstesinden gelinmesi, fırsatlardan yararlanılması ve tehditlerin yönetilmesidir. Böylece paydaşların görüşleri dikkate alınarak güçlü ve zayıf yönler ile fırsat ve tehdit oluşturan durumlar saptanmış ve eğitim öğretim alanındaki sorun ve gelişim alanları belirlenmiştir.

Durum Analizi	Tespitler-Sorun Alanları	İhtiyaçlar-Gelişim Alanları
2019-2023 Stratejik Planın Değerlendirilmesi	2020 yılının Mart ayında başlayan COVID salgını nedeniyle uzaktan eğitime geçilmesi ve bu sürecin 2 yıl devam etmesi yüzünden belirlenen hedeflere ulaşamadı.	İzleme ve değerlendirmenin daha iyi yapılması.
Paydaş Analizi	Aileler ile işbirliği ve iletişim yetersiz.	Aileler ile iletişimi güçlendirecek bir ekosistemin kurulması.
Kurum İçi Analiz	Öğrencilerin öğrenme stilleri arasında en yüksek öğrenme sosyal öğrenme.	İşbirlikçi öğretim tekniklerine ağırlık verilmesi.

*Tablo 14: Tespitler ve İhtiyaçlar*



# 3.BÖLÜM



### 3. Misyon, Vizyon ve Temel Değerler

Okul Müdürlüğümüzün Misyon, vizyon, temel ilke ve değerlerinin oluşturulması kapsamında öğretmenlerimiz, öğrencilerimiz, velilerimiz, çalışanlarımız ve diğer paydaşlarımızdan alınan görüşler, sonucunda stratejik plan hazırlama ekibi tarafından oluşturulan Misyon, Vizyon, Temel Değerler; Okulumuz üst kuruluna sunulmuş ve üst kurul tarafından onaylanmıştır.

#### 3.1 Misyonumuz

Akademik değişim ve gelişime açık, geleceğin sanatçısını yetiştirmeye hazırlanan, kendi ana dili ile birlikte en az iki dili kullanabilecek nitelikte özel yeteneklerini geliştirebilen, 21. Yüzyıl becerilerine sahip, kendi milletinin değerlerini yaşayan ve yaşatan, çağdaş, Atatürk İlke ve İnkılaplarına bağlı bireyler yetiştirmek.

#### 3.2 Vizyonumuz

Eğitim-öğretimde, kalite ve başarıyı çalışanlarıyla birlikte yakalayan seçkin bir kurum olmaktır.

#### 3.3 Temel Değerlerimiz

İnsan Hakları ve Demokrasinin Evrensel Değerleri	Çevreye ve Canlıların Yaşam Hakkına Duyarlılık
Analitik ve Bilimsel Bakış	Girişimcilik, Yaratıcılık, Yenilikçilik
Sanatsal Duyarlılık ve Sanat Becerisi	Meslek Etiği ve Ahlak
Saygınlık	Tarafsızlık, Güvenilirlik ve Adalet
Katılımcılık	Şeffaflık ve Hesap Verebilirlik

### 3.4 Amaç ve Hedef ve Performans Göstergesi ile Stratejiler

**Amaç 1:** Öğrencilerin eğitim öğretime etkin katılımlarıyla donanımlı olarak bir üst öğrenime geçişi sağlanacaktır.

Hedef 1.1: Öğrenme kayıpları önleyici çalışmalar yapılarak azaltılacaktır.

**Amaç 2:** Öğrencilere medeniyetimizin ve insanlığın ortak değerleriyle çağın gereklerine uygun bilgi, beceri, tutum ve davranışlar kazandırılacaktır.

Hedef 2.1: Öğrencilerin bilimsel, kültürel, sanatsal, sportif ve toplum hizmeti alanlarında ders dışı etkinliklere katılım oranı artırılacaktır.

**Amaç 3:** Ortaokul kademesinde öğrencilerin kaliteli eğitime erişimleri fırsat eşitliği temelinde artırılarak bilişsel, duyuşsal ve fiziksel olarak çok yönlü gelişimleri sağlanacak ve temel hayat becerilerini edinmiş öğrenciler yetiştirilecektir.

Hedef 3.1: Öğrencilerin akademik başarılarıyla birlikte tasarım ve girişimcilik yönlerini artırmaya yönelik bütüncül çalışmalar yürütülecektir.

**Amaç 4:** Okulun eğitimin temel ilkeleri doğrultusunda niteliğini artırmak amacıyla kurumsal kapasite geliştirilecektir.

Hedef 4.1: Eğitim ve öğretimin sağlıklı ve güvenli bir ortamda gerçekleştirilmesi için okul sağlığı ve güvenliği geliştirilecektir.

**Amaç 5:** Eğitim ve öğretimin niteliğinin geliştirilmesi sağlanacaktır.

Hedef 5.1: Kurum personelinin mesleki gelişimlerinin artırılması sağlanacaktır.

**Amaç 6:** Eğitim ortamlarının fiziki imkânları geliştirilecektir.

Hedef 6.1: Temel eğitimde okulların niteliğini arttıracak uygulamalara ve çalışmalara yer verilmesi sağlanacaktır.

<b>TEMA</b>	EĞİTİM-ÖĞRETİME ERİŞİM VE KATILIM						
<b>Okul/Kurum Türü</b>	ORTAOKUL						
<b>Amaç 1</b>	Öğrencilerin eğitim öğretime etkin katılımlarıyla donanımlı olarak bir üst öğrenime geçişi sağlanacaktır.						
<b>Hedef 1.1</b>	Öğrenme kayıpları önleyici çalışmalar yapılarak azaltılacaktır.						
<b>Performans Göstergeleri</b>	<b>Hedefe Etkisi</b>	<b>2023 (Mevcut)</b>	<b>2024</b>	<b>2025</b>	<b>2026</b>	<b>2027</b>	<b>2028</b>
<b>PG 1.1.1 Bir eğitim ve öğretim yılında destekleme ve yetiştirme kurslarına kayıt yaptıran öğrenci oranı (%)</b>	Piktes kurslarına dahil öğrencilerin Türkçe dersi kazanımlarına ulaşma oranı (%)	65	%2.4	%2.5	%2.6	%2.7	%2.8
<b>PG 1.1.2 Destekleme ve yetiştirme kurslarına devam eden öğrencilerin katılım sağladığı derslerin not ortalaması</b>	Destekleme ve yetiştirme kurslarına katılım oranı (%)	71.4	%2.4	%2.5	%2.6	%2.7	%2.8
<b>PG 1.1.3 20 gün ve üzeri özürsüz devamsızlık yapan öğrenci oranı %</b>	20 gün ve üzeri özürsüz devamsızlık yapan öğrenci oranı (%)	%45	%43	%42	%41	%40	%38
<b>PG 1.1.4 20 gün ve üzeri özürlü devamsızlık yapan öğrenci oranı %</b>	20 gün ve üzeri özürlü devamsızlık yapan öğrenci oranı (%)	%3	%2.8	%2.6	%2.4	%2.2	%2
<b>Stratejiler</b>	S1. Öğrencilerin genel derslerdeki kazanım eksiklikleri tespit edilerek destekleme ve yetiştirme kurslarıyla akademik yeterliklerinin artırılması sağlanacaktır. S2. Dijital platformlar aracılığıyla öğrencilerin tamamlayıcı ve destekleyici eğitim almaları sağlanacaktır. S3. DYK'lara yönelik ders içeriklerine katkı sağlayacak etkinlik, okuma vb aktivitelerin zenginleştirilmesi sağlanacaktır. S4. DYK içerikleri öğrencinin hazır bulunuşluk seviyesi dikkate alınarak hazırlanacaktır. S5. Öğrencilerin devamsızlık nedenleri tespit edilerek devamsızlığa neden olan etmenler giderilecektir.						
<b>Maliyet Tahmini</b>	10000						
<b>Tespitler</b>	Piktes kullanılması. ve destek eğitim de dijital platformlar yerine yazılı ve görsel materyallerin daha çok kullanılması.						
<b>İhtiyaçlar</b>	Piktes öğrenci belirleme ve ölçme araçları, Öğrenci ders kitapları						

<b>TEMA</b>	EĞİTİM ÖĞRETİMDE KALİTE						
<b>Okul/Kurum Türü</b>	ORTAOKUL						
<b>Amaç 2</b>	Öğrencilere medeniyetimizin ve insanlığın ortak değerleriyle çağın gereklerine uygun bilgi, beceri, tutum ve davranışlar kazandırılacaktır.						
<b>Hedef 2.1</b>	Öğrencilerin bilimsel, kültürel, sanatsal, sportif ve toplum hizmeti alanlarında ders dışı etkinliklere katılım oranı artırılacaktır.						
<b>Performans Göstergeleri</b>	<b>Hedefe Etkisi</b>	<b>2023 (Mevcut)</b>	<b>2024</b>	<b>2025</b>	<b>2026</b>	<b>2027</b>	<b>2028</b>
<b>PG 2.1.1 Okulda bir eğitim ve öğretim döneminde bilimsel, kültürel, sanatsal ve sportif alanlarda en az bir faaliyete katılan öğrenci oranı (%)</b>	Öğrencilerin bilimsel ve kültürel sürece katılımı	70	%16.6	%16.7	%16.9	%17	%17.2
<b>PG 2.1.2 Bir eğitim ve öğretim yılında en az iki sosyal sorumluluk ve toplum hizmeti çalışmalarına katılan öğrenci oranı (%)</b>	Öğrencilerin bilimsel ve kültürel sürece katılımı	45	%1.7	%1.9	%2	%2.2	%2.4
<b>PG 2.1.3 Bir eğitim ve öğretim yılında yerel, ulusal ve uluslararası proje, yarışma vb. etkinliklere katılan öğrenci oranı (%)</b>	Evrensel tutum ve davranışları kazanmak	55	%4.2	%4.4	%4.6	%4.8	%5
<b>PG 2.1.4 Okulda bir eğitim ve öğretim yılında geleneksel çocuk oyunları alt başlığında en az bir faaliyete katılan öğrenci oranı (%)</b>	Okul ve kurum kültürünü zenginleştirmek	35	%2.4	%2.6	%2.8	%3	%3.2
<b>Stratejiler</b>	<p>S1. Her bir öğrencinin bir kulüp faaliyetinde aktif olarak yer alması sağlanarak kulüp faaliyetlerinin etkinliği artırılacaktır.</p> <p>S2. Öğrencilerin seviyelerine uygun olarak toplumsal sorunların çözümüne katkı sağlamak ve farkındalık oluşturmak amacıyla afet ve acil durum, çevre, eğitim, spor, kültür ve turizm, sağlık ve sosyal hizmetler alanlarında toplum hizmeti faaliyetlerine katılımları artırılacaktır.</p> <p>S3. Okul bünyesinde yarışmalar düzenlenecektir.</p> <p>S4. Diğer kurum ve kuruluşlarla iş birliği içerisinde yürütülen bilimsel, sosyal, kültürel, sanatsal ve sportif alanlardaki faaliyetler artırılacaktır.</p> <p>S5. Okul bahçeleri çocukların geleneksel oyunlarla vakit geçirmelerini sağlayacak ve gelişimlerini destekleyecek şekilde etkin olarak kullanılacaktır</p>						
<b>Maliyet Tahmini</b>	5000						
<b>Tespitler</b>	Yapılan eğitimlere velilerin katılım oranının az olması. Verilen eğitimlerin sadece okulda kalması günlük hayatta uygulanması için velilerin yeterli desteği sağlamaması						
<b>İhtiyaçlar</b>	Eğitimler için diğer kurumlarla iş birliklerinin yapılması						

<b>TEMA</b>	EĞİTİM ÖĞRETİMDE KALİTE						
<b>Okul/Kurum Türü</b>	ORTAOKUL						
<b>Amaç 3</b>	Ortaokul kademesinde öğrencilerin kaliteli eğitime erişimleri fırsat eşitliği temelinde artırılarak bilişsel, duyuşsal ve fiziksel olarak çok yönlü gelişimleri sağlanacak ve temel hayat becerilerini edinmiş öğrenciler yetiştirilecektir.						
<b>Hedef 3.1</b>	Öğrencilerin akademik başarılarıyla birlikte tasarım ve girişimcilik yönlerini artırmaya yönelik bütüncül çalışmalar yürütülecektir						
<b>Performans Göstergeleri</b>	Hedefe Etkisi	2023 (Mevcut)	2024	2025	2026	2027	2028
<b>PG 3.1.1 Matematik dersi yıl sonu puanı ortalaması</b>	Ulaşılmak istenen hedefe direk etkisi	79.8	80	80.2	80.4	80.6	80.8
<b>PG 3.1.2 Türkçe dersi yıl sonu puanı ortalaması</b>	Ulaşılmak istenen hedefe direk etkisi	70.9	71	71.2	71.4	71.6	71.8
<b>PG 3.1.3 Fen Bilimleri dersi yıl sonu puanı ortalaması</b>	Ulaşılmak istenen hedefe direk etkisi	71.9	72	72.2	72.4	72.6	72.8
<b>PG 3.1.4 Yabancı dil dersi yıl sonu puanı ortalaması</b>	Ulaşılmak istenen hedefe direk etkisi	76.5	76.6	76.8	77	77.2	77.4
<b>PG 3.1.5 Okulun katılım sağladığı ulusal ve uluslararası proje sayısı</b>	Ulaşılmak istenen hedefe direk etkisi	90	93	95	97	99	100
<b>Stratejiler</b>	<p>S1 Öğrencilerin kazanım eksiklikleri tespit edilerek destekleme ve yetiştirme kurslarıyla akademik yeterliklerinin artırılması sağlanacaktır.</p> <p>S2 Öğrencilerin kompozisyon, resim, şiir vb. yarışmalara katılımları teşvik edilecek, okul içerisinde yapılan yarışmalarda öğrencilerin ödüllendirilmesi sağlanacaktır.</p> <p>S3 Okul kütüphanesi zenginleştirilecek, öğrencilerin kitap okumasını teşvik edecek etkinlikler düzenlenecektir.</p> <p>S4 Öğrencilerin yerel, ulusal ve uluslararası proje ve yarışmalara katılmaları teşvik edilecektir.</p>						
<b>Maliyet Tahmini</b>	10000						
<b>Tespitler</b>	Yapılan eğitimlere velilerin katılım oranının az olması. Verilen eğitimlerin sadece okulda kalması günlük hayatta uygulanması için velilerin yeterli desteği sağlamaması						
<b>İhtiyaçlar</b>	Öğrenci-veli iş birliğinin yapılması						

<b>TEMA</b>	KURUMSAL KAPASİTE						
<b>Okul/Kurum Türü</b>	ORTAOKUL						
<b>Amaç 4</b>	Okulun eğitimin temel ilkeleri doğrultusunda niteliğini artırmak amacıyla kurumsal kapasite geliştirilecektir						
<b>Hedef 4.1</b>	Eğitim ve öğretimin sağlıklı ve güvenli bir ortamda gerçekleştirilmesi için okul sağlığı ve güvenliği geliştirilecektir						
<b>Performans Göstergeleri</b>	Hedefe Etkisi	2023 (Mevcut)	2024	2025	2026	2027	2028
<b>PG 4.1.1 Okulda yaşanan kaza sayısı</b>	%100	0	0	0	0	0	0
<b>PG 4.1.2 Bağımlılıkla mücadele ile ilgili konularda eğitim alan öğrenci ve öğretmen sayısı</b>	%100	668	670	675	680	682	685
<b>PG 4.1.3 Akran zorbalığı ve siber zorbalıkla ilgili konularda eğitim alan öğretmen, öğrenci ve veli sayısı</b>	%50	1280	1300	1305	1310	1315	1320
<b>PG 4.1.4 Sağlıklı beslenme ve obezite ile ilgili konularda verilen eğitim alan öğrenci, öğretmen ve veli sayısı</b>	%60	-	%1	%1.2	%1.4	%1.6	%1.8
<b>PG 4.1.5 Sivil savunma eğitimlerine katılan öğrenci ve öğretmen sayısı</b>	%80	2308	2310	2312	2314	2316	2318
<b>Stratejiler</b>	<p>S1 Eğitim ortamları iş sağlığı ve güvenliği yönergesine uygun hâle getirilecektir.</p> <p>S2 Öğrenci, öğretmen ve velilerde farkındalık oluşturmak için bağımlılıkla mücadele, akran zorbalığı, siber zorbalık, sağlıklı beslenme ve obezite, hijyen, bulaşıcı hastalıklar ve gıda güvenliği gibi konularda alan uzmanları ile iş birliğinde eğitimler düzenlenecektir.</p> <p>S3 Doğa, insan ve teknoloji kaynaklı (deprem, sel, heyelan, yangın, çığ ve salgın hastalıklar vd.) afetlere karşı gerekli tedbirlerin alınması için çalışmalar yapılacaktır.</p> <p>S4 Doğa, insan ve teknoloji kaynaklı (deprem, sel, heyelan, yangın, çığ ve salgın hastalıklar vd.) konularında alan uzmanları ile iş birliğinde öğretmen ve öğrencilere farkındalık eğitimleri verilecektir.</p> <p>S5 Okulun afet ve acil durum eylem planının güncel tutulması sağlanacaktır.</p>						
<b>Maliyet Tahmini</b>	10000						
<b>Tespitler</b>	Okul dışı kurumlarla iş birliği						
<b>İhtiyaçlar</b>	Öğrenci-öğretmen ve veli katılımını sağlamak						

<b>TEMA</b>	KURUMSAL KAPASİTE							
<b>Okul/Kurum Türü</b>	ORTAOKUL							
<b>Amaç 5</b>	Eğitim ve öğretimin niteliğinin geliştirilmesi sağlanacaktır.							
<b>Hedef 5.1</b>	Kurum personelinin mesleki gelişimlerinin artırılması sağlanacaktır.							
<b>Performans Göstergeleri</b>	Hedefe Etkisi	2023 (Mevcut)	2024	2025	2026	2027	2028	
<b>PG 5.1.1 Hizmet içi eğitim alan yönetici ve öğretmen sayısı</b>	%100	115	115	115	115	115	115	
<b>PG 5.1.2 Uzaktan hizmet içi eğitime katılan öğretmen sayısı</b>	%100	110	110	110	110	110	110	
<b>PG 5.1.3 Ulusal ve uluslararası projelere katılım sağlayan öğretmen sayısı</b>	%100	17	18	19	20	21	22	
<b>PG 5.1.4 Yöneticilere yönelik düzenlenen eğitim sayısı</b>	%100	7	7	8	8	8	9	
<b>PG 5.1.5 Yüksek lisans eğitimini sürdüren/ tamamlayan öğretmen ve yönetici sayısı</b>	%100	5	5	5	5	5	5	
<b>Stratejiler</b>	<p>S1 Okul yöneticilerinin ve öğretmenlerin mesleki gelişim ihtiyaçları tespit edilerek bu ihtiyaçları gidermeye yönelik bir mesleki gelişim planı hazırlanacaktır.</p> <p>S2 Bakanlık, diğer kurum ve kuruluşlarla yapılan iş birlikleri kapsamında yardımcı personelin görev alanı ile ilgili iş başı eğitim almaları sağlanacaktır.</p> <p>S3 Okul öğretmenlerinin alanlarında mesleki gelişimlerini ve öğretmenlik yeterliklerini geliştirmek için mahalli ve merkezi düzeyde eğitim almaları sağlanacaktır.</p> <p>S4 Okul yöneticilerinin ve öğretmenlerin dijital platformlar aracılığıyla verilen eğitimlere katılmaları teşvik edilecektir.</p> <p>S5 Okul personelinin motivasyon, iş doyum ve kurumsal bağlılık düzeylerini artıracak çalışmalar yapılacaktır.</p>							
<b>Maliyet Tahmini</b>	10000							
<b>Tespitler</b>	Öğretmenlerin gelişimi açısından alacakları eğitimin niteliği							
<b>İhtiyaçlar</b>	Okul içi eğitimlerin daha fazla artırılması							



<b>TEMA</b>	KURUMSAL KAPASİTE						
<b>Okul/Kurum Türü</b>	ORTAOKUL						
<b>Amaç 6</b>	Eğitim ortamlarının fiziki imkânları geliştirilecektir						
<b>Hedef 6.1</b>	Temel eğitimde okulların niteliğini arttıracak uygulamalara ve çalışmalara yer verilmesi sağlanacaktır.						
<b>Performans Göstergeleri</b>	Hedefe Etkisi	2023 (Mevcut)	2024	2025	2026	2027	2028
<b>PG 6.1.1 İyileştirilen fiziki mekân sayısı.</b>	İyileştirilen fiziki mekân (derslikler, spor salonu, kütüphaneler, atölyeler vb.) sayısı	4	5	6	7	8	9
<b>Stratejiler</b>	S1 Fiziki mekânların (derslikler, spor salonu, kütüphaneler, atölyeler vb.) iyileştirilmesi için kamu idareleri, belediyeler ve işverenlerle iş birlikleri yapılacaktır.						
<b>Maliyet Tahmini</b>	500000						
<b>Tespitler</b>	İş birliği yapılacak birimlerden olumlu geri dönüşlerin olmaması Maliyet konusunda yeterli parasal kaynakların olmaması						
<b>İhtiyaçlar</b>	Fiziki mekan için yeterli alanların oluşturulması Oluşturulacak alanlar için malzeme desteği						

*Tablo 15: Hedef Kartları*

# 4.BÖLÜM



## MALİYETLENDİRME

## 4. MALİYETLENDİRME

Kurumumuz 2024-2028 Stratejik Planı'nın maliyetlendirilmesi sürecindeki temel gaye, stratejik amaç, hedef ve eylemlerin gerektirdiği maliyetlerin ortaya konulması suretiyle politika tercihlerinin ve karar alma sürecinin rasyonelleştirilmesine katkıda bulunmaktır. Bu sayede, stratejik plan ile bütçe arasındaki bağlantı güçlendirilecek ve harcamaların önceliklendirilme süreci iyileştirilecektir. Bu temel gayeden hareketle planın tahmini maliyetlendirilmesi şu şekilde yapılmıştır:

- Hedeflere ilişkin eylemler durum analizi çalışmaları sonuçlarından tespit edilmiştir,
- Eylemlere ilişkin tahmini maliyetler belirlenmiştir,
- Eylem maliyetlerinden hareketle hedef maliyetleri belirlenmiştir,
- Hedef maliyetlerinden yola çıkılarak amaç maliyetleri belirlenmiş ve amaç maliyetlerinden de stratejik plan maliyeti belirlenmiştir.

	2024	2025	2026	2027	2028	Toplam Maliyet
<b>Amaç 1</b>	10.000	10.000	10.000	10.000	10.000	50.000
<b>Hedef 1.1</b>	8.000	8.000	8.000	8.000	8.000	40.000
<b>Amaç 2</b>	5.000	5.000	5.000	5.000	5.000	25.000
<b>Hedef 2.1</b>	4.500	4.500	4.500	4.500	4.500	22.500
<b>Amaç 3</b>	10.000	10.000	10.000	10.000	10.000	50.000
<b>Hedef 3.1</b>	9.000	9.000	9.000	9.000	9.000	45.000
<b>Amaç 4</b>	10.000	10.000	10.000	10.000	10.000	50.000
<b>Hedef 4.1</b>	9.000	9.000	9.000	9.000	9.000	45.000
<b>Amaç 5</b>	10.000	10.000	10.000	10.000	10.000	50.000
<b>Hedef 5.1</b>	9.000	9.000	9.000	9.000	9.000	45.000

<b>Amaç 6</b>	500.000	500.000	500.000	500.000	500.000	2.500.000
<b>Amaç 6.1</b>	400.000	400.000	400.000	400.000	400.000	2.000.000
<b>TOPLAM</b>	984.500	984.500	984.500	984.500	984.500	4.922.500

*Tablo 16: Tahmini Maliyet Tablosu*

# 5.BÖLÜM



## İZLEME VE DEĞERLENDİRME

## **5.1. Peyami Safa Ortaokulu 2024-2028 Stratejik Planı İzleme ve Değerlendirme Modeli**

Stratejik yönetimin uygulama aracı olarak hazırlanan stratejik planlar, kamu kuruluşlarının mevcut durumlarını inceleme, muhtemel geleceğini öngörme, kurumsal hedefleri belirleme, bunlara ulaşmak için izlenecek yol ve yöntemleri içeren stratejileri geliştirme ve nihayet yapılan işlerin sonuçlarını yani performansı ölçme aşamalarından oluşur. Performansı belli periyotlarla ölçme, süreci kritik etme ve gerektiğinde sürece katkıda bulunma açısından önem arz eden izleme ve değerlendirme çalışmaları aracılığıyla 5018 sayılı Kamu Mali Yönetimi ve Kontrol Kanununun 41. maddesinin gereği olarak mali saydamlık ve hesap verme sorumluluğu yerine getirilmiş olur. Peyami Safa Ortaokulu Müdürlüğü 2024-2028 Stratejik Planının uygulanmaya başlanması ile birlikte varlık sebebimiz olan misyonumuzun, ideal geleceğimizi ifade eden vizyonumuzun ve kurumsal ilkeler, davranış kuralları ve yönetim biçimimizi anlatan temel değerlerimiz doğrultusunda yürütülecek çalışmaları izleme süreci başlayacaktır. İzleme ve değerlendirme sürecinde aşağıdaki soruların cevapları aranacaktır; )

**Ne Yaptık?**

**Başardığımızı Nasıl Anlarız?**

**Uygulama Ne Kadar Etkili Oluyor?**

**Neler Değiştirilmelidir?**

**Gözden Kaçanlar Nelerdir?**

## **5.2. İzleme ve Değerlendirme Sürecinin İşleyişi**

Peyami Safa Ortaokulu Müdürlüğü stratejik planının izlenmesi sürecinde; Stratejik plan amaç ve hedeflerinin gerçekleşme düzeyleri periyodik olarak incelenecektir. Peyami Safa Ortaokulu Müdürlüğü stratejik planının gerçekleşme düzeyinin tam olarak belirlenmesi, sorun alanlarının tespit edilip zamanında müdahale edilebilmesi; gelişmelerin sağlıklı bir şekilde takibi amacıyla plan kapsamında yapılan çalışmaları içeren “faaliyet raporları” hazırlanacaktır. Böylece kurumsal performansın ölçülmesine olanak tanınacaktır. Performans hedeflerine ulaşmak için kullanılan yöntem ile yürütülen çalışmaların ve bunlardan elde edilen sonuçların değerlendirilmesi, Yıldırım İlçe Milli Eğitim Müdürlüğü strateji geliştirme şubesince gerçekleştirilecektir. İzleme raporları da göz önünde bulundurularak uygulama sonuçlarının amaç ve hedeflere kıyasla ölçülmesi, belirlenen amaç ve hedeflerin tutarlılık ve uygunluğunun karşılaştırmalı bir analizi yapılması sağlanacaktır. Peyami Safa Ortaokulu Müdürlüğü yılda iki kez (6’şar aylık) izleme ve değerlendirme çalışması yapacak ve haziran ayı verilerine göre oluşturdukları yalnız bir adet faaliyet raporunu Yıldırım İlçe MEM’e sunacaktır. Böylece Peyami Safa Ortaokulu Müdürlüğü hedef ve performanslarının, Yıldırım İlçe Milli Eğitim Müdürlüğü’nün hedefleri ve performans göstergelerine katkıları

saptanacaktır. Okul/kurumların haziran ayı verilerine göre oluşturdukları rapor, süreci iyileştirme, sorun alanlarını belirleyip çözüm geliştirmede bir sonraki yılın çalışmalarına rehberlik edecektir. İzleme ve değerlendirme süreci aşağıdaki tablodaki gibidir.

#### Stratejik Plan İzleme Değerlendirme Süreci

İzleme Değerlendirme Dönemi	Gerçekleştirilme Zamanı	İzleme Değerlendirme Dönemi Süreç Açıklaması	Zaman Kapsamı
<b>Birinci İzleme Değerlendirme Dönemi</b>	<b>Her Yılın Temmuz Ayı İçerisinde</b>	-Performans göstergelerinin 6 aylık gerçekleşme durumlarına ilişkin verilerin toplanması ve konsolide edilmesi. -Göstergelerin gerçekleşme durumları hakkında hazırlanan raporun üst yöneticiye sunulması	<b>Ocak Temmuz Dönemi</b>
<b>İkinci İzleme Değerlendirme Dönemi</b>	<b>İzleyen Yılın Şubat Ayı Sonuna Kadar</b>	-Performans programlarında yer alan performans göstergelerinin yıllık gerçekleşme durumlarına ilişkin verilerin toplanması ve konsolide edilmesi. -Yılsonu gerçekleştirmelerinin, gösterge hedeflerinden sapmaların ve sapma nedenlerin değerlendirilerek gerekli tedbirlerin alınması	<b>Tüm Yıl</b>

Tablo 17: Stratejik Plan İzleme ve Değerlendirme Tablosu

## EKLER:

### EK-1 Paydaş Anketleri

Aşağıda verilen anketler, okul/kurumlara örnek olması bakımından rehberine eklenmiştir. Anket içerikleri, okul/kurum türüne ve yapısına göre değişiklik göstermelidir.

Sevgili Öğrencimiz;

- Bu anketin amacı, okul hakkındaki görüşlerini toplamaktır.
- Bu anket, kimlik bilgileri girilmeden yapılmalıdır.
- Okul hakkında görüşlerini en iyi şekilde yansıtan kutuya “X” işareti koyarak neler düşündüğünü öğrenmemize yardımcı olabilirsin.
- Anketimize katıldığın için teşekkür ederiz.

NO	ORTAKOKUL ÖĞRENCİLERİ İÇİN KONU BAŞLIKLARI	Kesinlikle Katılıyorum	Katılıyorum	Kararsızım	Kesinlikle Katılmıyorum	Katılmıyorum
01-	Okulda kendimi güvende hissediyorum.	<input type="radio"/>	<input type="radio"/>	<input type="radio"/>	<input type="radio"/>	<input type="radio"/>
02-	Okul temiz ve hijyeniktir.	<input type="radio"/>	<input type="radio"/>	<input type="radio"/>	<input type="radio"/>	<input type="radio"/>
03-	Okulun fiziki koşullarını yeterlidir.	<input type="radio"/>	<input type="radio"/>	<input type="radio"/>	<input type="radio"/>	<input type="radio"/>
04-	Okul, yeni kabul edilen çocuklara uygun desteği sağlar.	<input type="radio"/>	<input type="radio"/>	<input type="radio"/>	<input type="radio"/>	<input type="radio"/>
05-	Farklı kültürlerden gelen öğrencilerin bu okulda memnuniyetle karşılanacağını düşünüyorum.	<input type="radio"/>	<input type="radio"/>	<input type="radio"/>	<input type="radio"/>	<input type="radio"/>
06-	Öğretmenlerime ihtiyaç duyduğumda kolaylıkla görüşebilirim.	<input type="radio"/>	<input type="radio"/>	<input type="radio"/>	<input type="radio"/>	<input type="radio"/>
07-	Okul müdürüne ihtiyaç duyduğumda kolaylıkla görüşebilirim.	<input type="radio"/>	<input type="radio"/>	<input type="radio"/>	<input type="radio"/>	<input type="radio"/>
08-	Okul rehberlik servisinden ihtiyaçlarım doğrultusunda faydalanabiliyorum.	<input type="radio"/>	<input type="radio"/>	<input type="radio"/>	<input type="radio"/>	<input type="radio"/>
09-	Okul kişisel hedefler belirlememde ve bu hedeflere ulaşmamda yeterli rehberlik ediyor.	<input type="radio"/>	<input type="radio"/>	<input type="radio"/>	<input type="radio"/>	<input type="radio"/>
10-	Okulumda yer almam için birçok fırsat var.	<input type="radio"/>	<input type="radio"/>	<input type="radio"/>	<input type="radio"/>	<input type="radio"/>
11-	Okul bana yeterli ders dışı etkinlik olanakları sunuyor.	<input type="radio"/>	<input type="radio"/>	<input type="radio"/>	<input type="radio"/>	<input type="radio"/>
12-	Okul kulüpleri amacına uygun şekilde gelişimime katkı sağlıyor.	<input type="radio"/>	<input type="radio"/>	<input type="radio"/>	<input type="radio"/>	<input type="radio"/>



13-	Öğretmenlerim sınıfta adil kurallara sahipler ve tarafsızlar.	<input type="radio"/>	<input type="radio"/>	<input type="radio"/>	<input type="radio"/>	<input type="radio"/>
14-	Öğretmenlerim beni daha iyi performans göstermem için teşvik ediyor.	<input type="radio"/>	<input type="radio"/>	<input type="radio"/>	<input type="radio"/>	<input type="radio"/>
15-	Öğretmenlerim derslerin işlenişinde farklı ve ilgi çekici yöntemler kullanır.	<input type="radio"/>	<input type="radio"/>	<input type="radio"/>	<input type="radio"/>	<input type="radio"/>
16-	Sınav ve ödevlerin beni değerlendirmek için adil ve yeterli olduğunu düşünüyorum.	<input type="radio"/>	<input type="radio"/>	<input type="radio"/>	<input type="radio"/>	<input type="radio"/>
17-	Okulda düzenlenen sanatsal ve kültürel faaliyetler yeterlidir.	<input type="radio"/>	<input type="radio"/>	<input type="radio"/>	<input type="radio"/>	<input type="radio"/>
18-	Okulda öğrencilerin görüşleri dikkate alınır.	<input type="radio"/>	<input type="radio"/>	<input type="radio"/>	<input type="radio"/>	<input type="radio"/>
19-	Okul kantininde yeterli ve sağlıklı yiyecekler var.	<input type="radio"/>	<input type="radio"/>	<input type="radio"/>	<input type="radio"/>	<input type="radio"/>
20-	DYK'leri yeterli buluyorum.	<input type="radio"/>	<input type="radio"/>	<input type="radio"/>	<input type="radio"/>	<input type="radio"/>

Kıymetli Öğretmenimiz;

- Bu anketin amacı, okul/kurum çalışmalarını hakkındaki görüşlerinizi almaktır.
- Bu ankette kimlik bilgileri yer almaz.
- Lütfen okul hakkındaki görüşlerinizi en iyi şekilde yansıtan kutuya “X” işareti koyarak belirtiniz.
- Anketimize katıldığınız için teşekkür ederiz.

NO	ÖĞRETMENLER İÇİN KONU BAŞLIKLARI	Kesinlikle Katlıyorum	Katlıyorum	Kararsızım	Kesinlikle Katılmıyorum	Katılmıyorum
01-	Okulun misyonu ve vizyonunu tam olarak anlıyorum.	<input type="radio"/>	<input type="radio"/>	<input type="radio"/>	<input type="radio"/>	<input type="radio"/>
02-	Okulda eğitim ve yönetim kalitesi sürekli olarak gelişiyor.	<input type="radio"/>	<input type="radio"/>	<input type="radio"/>	<input type="radio"/>	<input type="radio"/>
03-	Okul temiz ve hijyeniktir.	<input type="radio"/>	<input type="radio"/>	<input type="radio"/>	<input type="radio"/>	<input type="radio"/>
04-	Okul, öğrencilerin ve personelin güvenliğini sağlamak için uygun güvenlik önlemleri alır.	<input type="radio"/>	<input type="radio"/>	<input type="radio"/>	<input type="radio"/>	<input type="radio"/>
05-	Okul, yeni kabul edilen öğrencilere uygun desteği sağlar.	<input type="radio"/>	<input type="radio"/>	<input type="radio"/>	<input type="radio"/>	<input type="radio"/>
06-	Okulumuz mesleki yeterliliğimizi geliştirmek için eğitim fırsatları sunuyor.	<input type="radio"/>	<input type="radio"/>	<input type="radio"/>	<input type="radio"/>	<input type="radio"/>
07-	Okul yönetimimiz öğretmenleri etkin bir şekilde yönlendirir.	<input type="radio"/>	<input type="radio"/>	<input type="radio"/>	<input type="radio"/>	<input type="radio"/>
08-	Okulumuz, öğrencilerin öğrenme ilgisini uyandıracak bir öğrenme ortamı oluşturmuştur.	<input type="radio"/>	<input type="radio"/>	<input type="radio"/>	<input type="radio"/>	<input type="radio"/>
09-	Etkili bir öğretmen olmak için ihtiyaç duyduğum kaynaklara erişimim var.	<input type="radio"/>	<input type="radio"/>	<input type="radio"/>	<input type="radio"/>	<input type="radio"/>
10-	Bana sunulan kaynakları kullanmak için gerekli eğitime sahibim.	<input type="radio"/>	<input type="radio"/>	<input type="radio"/>	<input type="radio"/>	<input type="radio"/>
11-	Okulumuzun, farklı ihtiyaçları olan öğrencileri desteklemek için etkin bir politikası vardır.	<input type="radio"/>	<input type="radio"/>	<input type="radio"/>	<input type="radio"/>	<input type="radio"/>
12-	Okulumuz müfredat uygulamasını etkin bir şekilde izler.	<input type="radio"/>	<input type="radio"/>	<input type="radio"/>	<input type="radio"/>	<input type="radio"/>
13-	Okulumuz, velilere uygun etkinlikler düzenlemektedir.	<input type="radio"/>	<input type="radio"/>	<input type="radio"/>	<input type="radio"/>	<input type="radio"/>
14-	Diğer öğretmenlerle iş birliği yaparım.	<input type="radio"/>	<input type="radio"/>	<input type="radio"/>	<input type="radio"/>	<input type="radio"/>
15-	Okul personeli arasında dostane bir ilişki sürdürülür.	<input type="radio"/>	<input type="radio"/>	<input type="radio"/>	<input type="radio"/>	<input type="radio"/>
16-	Takım ruhumuz ve moralimiz yüksek.	<input type="radio"/>	<input type="radio"/>	<input type="radio"/>	<input type="radio"/>	<input type="radio"/>
17-	Okulumuza aidiyet hissediyorum.	<input type="radio"/>	<input type="radio"/>	<input type="radio"/>	<input type="radio"/>	<input type="radio"/>

Kıymetli Velimiz;

- Bu anketin amacı, okul/kurum çalışmalarını hakkındaki görüşlerinizi almaktır.
- Bu ankette kimlik bilgileri yer almaz.
- Lütfen okul/kurum hakkındaki görüşlerinizi en iyi şekilde yansıtan kutuya “X” işareti koyarak belirtiniz.
- Anketimize katıldığınız için teşekkür ederiz

NO	VELİLER İÇİN KONU BAŞLIKLARI	Kesinlikle Katılıyorum	Katılıyorum	Kararsızım	Kesinlikle Katılmıyorum	Katılmıyorum
01-	Okulun misyonu ve vizyonunu tam olarak anlıyorum.	( )	( )	( )	( )	( )
02-	Okulda eğitim ve yönetim kalitesi sürekli olarak gelişiyor.	( )	( )	( )	( )	( )
03-	Okul temiz ve hijyeniktir.	( )	( )	( )	( )	( )
04-	Okul, öğrencilerin ve personelin güvenliğini sağlamak için uygun güvenlik önlemleri alır.	( )	( )	( )	( )	( )
05-	Okul, yeni kabul edilen öğrencilere uygun desteği sağlar.	( )	( )	( )	( )	( )
06-	Okul, çocuğumun okumaya olan ilgisini geliştirmesini yardımcı olabilir.	( )	( )	( )	( )	( )
07-	Okul çocuğumun öğrenme ilgisini güçlendiriyor.	( )	( )	( )	( )	( )
08-	Okul çocuğumun ahlaki gelişimini teşvik edebilir.	( )	( )	( )	( )	( )
09-	Okulda kullanılan değerlendirme yöntemleri çocuğumun gelişimini tüm yönleriyle anlamama yardımcı oluyor.	( )	( )	( )	( )	( )
10-	Okul, çocuğumun öğrenme performansını ve gelişimi hakkında beni iyi bilgilendiriyor.	( )	( )	( )	( )	( )
11-	Okul çocuğumaduygusal rahatsızlık ve öğrenme güçlükleri ile karşılaştığı anda yeterli desteği ve rehberlik sağlar.	( )	( )	( )	( )	( )
12-	Öğretmenlerin benimle iletişim kurma yöntemlerinden memnunum.	( )	( )	( )	( )	( )
13-	Herhangi bir problem durumunda müdür endişelerime cevap veriyor.	( )	( )	( )	( )	( )
14-	Okulda, velilerin ihtiyaçlarına uygun eğitim faaliyetleri düzenlenir.	( )	( )	( )	( )	( )
15-	Okul, çocukların gelişimini desteklemek için velilerle iyi bir ilişki kurar.	( )	( )	( )	( )	( )
16-	Okul, aktif veli katılımını teşvik eder.	( )	( )	( )	( )	( )
17-	Okulun veli etkinliklerine aktif olarak katılırım.	( )	( )	( )	( )	( )
18-	Bir veli olarak okula aidiyet hissediyorum.	( )	( )	( )	( )	( )
19-	Çocuğumun ev ödevlerini tamamlamasını sağlarım.	( )	( )	( )	( )	( )
20-	Çocuğumu okumaya teşvik ederim.	( )	( )	( )	( )	( )
21-	Çocuğumun hergün okula gitmesini sağlarım.	( )	( )	( )	( )	( )
22-	Çocuğumun eğitiminde aktif bir ortağım.	( )	( )	( )	( )	( )

## **Ek-2 Stratejik Plan Mimarisi**

1. Eğitime ve Öğretime Erişim ve Katılım
  - 1.1. Okula devam ve tamamlama
    - 1.1.1. Sınıf tekrarı
    - 1.1.2. Okulu bırakma
    - 1.1.3. Devamsızlık
  - 1.2. Ders Dışı etkinliklere katılım
    - 1.2.1. Kulüp faaliyetleri
    - 1.2.2. Gezi, Fuar ve Gözlem Faaliyetleri
    - 1.2.3. Sosyal Sorumluluk Faaliyetleri
    - 1.2.4. Bölgesel (yerel), Ulusal ve Uluslararası Proje, Yarışma vb. Etkinliklere Katılım
  - 1.3. Özel eğitime ihtiyaç duyan bireylerin erişimi
  - 1.4. Destekleme ve yetiştirme kurslarına katılım ve devam
  - 1.5. Özel politika gerektiren grupların eğitim ve öğretime erişimi (göçmenler, romanlar, mevsimlik tarım işçilerinin çocuklarının eğitimi vd.)
  - 1.6. Uzaktan eğitim faaliyetlerine katılım
  - 1.7. Bir üst öğrenime geçiş
  - 1.8. Mezuniyet oranı
2. Eğitim ve Öğretimde Kalite
  - 2.1. Akademik Kazanımlar
    - 2.1.1. Türkçe ve yabancı dil
      - 2.1.1.1. Dinleme
      - 2.1.1.2. Konuşma
      - 2.1.1.3. Okuma
      - 2.1.1.4. Yazma
      - 2.1.1.5. Okunan Kitap Sayısı
      - 2.1.1.6. Okuma, Yazma ve Konuşma Etkinlikleri
    - 2.1.2. Matematik
    - 2.1.3. Fen Bilimleri
    - 2.1.4. Sosyal Bilimler
    - 2.1.5. Meslek Dersleri
    - 2.1.6. Eğitim Bilişim Ağı
  - 2.2. 21.yy. Becerileri
    - 2.2.1. STEM
    - 2.2.2. Yapay Zekâ
    - 2.2.3. Çevre ve İklim Değişikliği
      - 2.2.3.1. Kaynakların Tasarruflu Kullanımı
    - 2.2.4. Finansal Okuryazarlık
    - 2.2.5. Dijital Okuryazarlık
    - 2.2.6. İletişim ve İş Birliği
    - 2.2.7. Bilgi ve Medya Okuryazarlığı
    - 2.2.8. Girişimcilik

- 2.2.9. Sosyal ve Kùltùrlerarası Beceriler
- 2.2.10. Problem Çözme Becerileri (Matematiksel problem çözümeden çatışma çözüme kadar detaylandırılabilir.)
- 2.2.11. Eleştirel Düşünme Becerileri
- 2.2.12. \*Yaratıcılık (Yenilikçilik) ve Bilimsel Araştırma Becerileri
- 2.2.13. Veri Okuryazarlığı
- 2.2.14. Sürdürülebilirlik ve İleri Dönüşüm
- 2.3. Toplumsal Yaşam Becerileri
- 2.3.1. Sevgi, Saygı, Adalet ve Hoşgörü Kazanımları
- 2.3.2. Ahlaki ve Etik Değerler
- 2.4. Değerler Eğitimi
- 2.4.1. Okul Hizmetlerine Katılım (temizlik, bakım vb.)
- 2.4.2. Sosyal Sorumluluk Çalışmaları
- 2.5. Ölçme ve Değerlendirme
- 2.5.1. Okul Sınavları
- 2.5.2. Ulusal Sınavlar
- 2.5.3. Ulusal ve Uluslararası Faaliyetlerde Alınan Dereceler
- 2.6. Sektöre, Üst Öğrenime Hazırlık ve İstihdam
- 2.6.1. Atölye Eğitimleri
- 2.6.2. Staj Eğitimleri
- 2.6.3. Buluş, Patent, Endüstriyel Tasarım, Marka ve Faydalı Model
- 2.6.4. Mesleki Alan Etkinlikleri
- 2.6.5. Mesleki Eğitime Katkı Sağlayacak İş Birlikleri
- 2.7. Rehberlik
- 2.7.1. Eğitsel Rehberlik
- 2.7.2. Mesleki Rehberlik
- 2.7.3. Kişisel Rehberlik
- 2.7.4. Oryantasyon
- 2.7.5. Aile rehberliği
- 3. Kurumsal Kapasite
- 3.1. Fiziksel İmkânlar ve Donatım
- 3.1.1. Derslikler
- 3.1.2. Spor Salonu
- 3.1.3. Kütüphane
- 3.1.4. Çok amaçlı Salon
- 3.1.5. Öğretmenler Odası
- 3.1.6. İdari Bölümler
- 3.1.7. Okul Bahçesi
- 3.1.8. Atölyeler
- 3.1.9. Laboratuvarlar
- 3.1.10. Yatakhane/Pansiyon
- 3.1.11. Yemekhane

- 3.1.12. Tuvaletler
- 3.1.13. Oyun Alanları
- 3.1.14. Bilişim Sınıfları
- 3.2. Mali Yönetim
  - 3.2.1. Döner Sermaye Gelirleri
  - 3.2.2. Mal ve Hizmet Alımları
  - 3.2.3. Enerji Verimliliği
  - 3.2.4. Kaynak Tasarrufu
- 3.3. İnsan kaynakları
  - 3.3.1. Öğretmenlerin Mesleki Gelişimi
    - 3.3.1.1. Okul Temelli Mesleki Gelişim Faaliyetleri
    - 3.3.1.2. Öğretmen Bilişim Ağı
    - 3.3.1.3. Mahalli Hizmet İçi Eğitimler
    - 3.3.1.4. Aday Öğretmenlik
    - 3.3.1.5. Mentorluk ve Koçluk
    - 3.3.1.6. Ulusal ve Uluslararası İyi Uygulama Örnekleri
    - 3.3.1.7. Personel Ödül Yönetimi
  - 3.3.2. Okul Yöneticilerinin Mesleki Gelişimi
    - 3.3.2.1. Öğretmen Bilişim Ağı
    - 3.3.2.2. Mahalli Hizmet İçi Eğitimler
    - 3.3.2.3. Mentorluk ve Koçluk
    - 3.3.2.4. Ulusal ve Uluslararası İyi Uygulama Örnekleri
  - 3.3.3. Destek Personelinin Mesleki Gelişimi
  - 3.3.4. Motivasyon
  - 3.3.5. İş Doyumu
  - 3.3.6. Oryantasyon
  - 3.3.7. Personelin İyi Olma Hali
- 3.4. Organizasyon
  - 3.4.1. Görev Dağılımı
  - 3.4.2. Kurul ve Komisyonlar
  - 3.4.3. Okul Aile Birliği
  - 3.4.4. Katılımcılık
  - 3.4.5. Şeffaflık ve Hesap Verebilirlik
  - 3.4.6. İzleme ve Değerlendirme
  - 3.4.7. Bilgi ve İletişim Teknolojilerinden Yararlanma
  - 3.4.8. Öğrenci İşlerinin Yönetimi
  - 3.4.9. Kurum İçi İletişim
  - 3.4.10. Okul Toplum İlişkileri
  - 3.4.11. Kurumlar Arası İletişim ve İş Birliği
- 3.5. Okul Sağlığı ve Güvenliği
  - 3.5.1. Kantin
  - 3.5.2. Tuvaletler

- 3.5.3. Temizlik ve Hijyen Farkındalığı
- 3.5.4. Sağlıklı Beslenme ve Obezite
- 3.5.5. Bulaşıcı Hastalıklar
- 3.5.6. Bağımlılıkla Mücadele
- 3.5.7. Gıda Güvenliği
- 3.5.8. Okul Çevresi Güvenliği
- 3.5.9. İş Sağlığı ve Güvenliği (Okul Kazaları, Atölye Denetimleri vb.)
- 3.5.10. Zorbalık ve Şiddet
- 3.6. Sivil Savunma
  - 3.6.1. İlk Yardım ve Acil Durum
  - 3.6.2. Afet riski azaltma
    - 3.6.2.1. Deprem
    - 3.6.2.2. Sel
    - 3.6.2.3. Heyelan
    - 3.6.2.4. Yangın
    - 3.6.2.5. Çığ
    - 3.6.2.6. Salgın hastalıklar

### EK-3 Örnek İzleme ve Değerlendirme Şablonu

2024-2025 Eğitim Öğretim Yılı Stratejik Plan İzleme ve Değerlendirme Tablosu					
Al					
H1.1					
Hedef 1.1 Performansı					
Sorumlu Birim					
Performans Göstergesi	Hedef Etkisi (%)	Plan Dönemi Başlangıç Değeri *(A)	İzleme Dönemindeki Yıl Sonu Hedeflenen Değer (B)	İzleme Dönemindeki Gerçekleşme Değeri (C)	Performans (%) (C-A)/(B-A)
PG 1.1.1 Her dönem sınıf velilerine yönelik düzenlenen etkinlik sayısı	60	0	1	1	100
PG 1.1.2 En az bir aile eğitimi alan veli oranı (%)	40	25	75	60	70
<b>Hedefe İlişkin Değerlendirmeler</b>					
2024-2025 eğitim öğretim yılında PG 1.1 için performansın %100 oranında gerçekleştiği görülmektedir. 2024-2025 eğitim öğretim yılında PG 1.1.2 için performansı %70 oranında gerçekleştiği göz önünde bulundurularak ailelerin eğitim faaliyetlerine katılımının artırılması için sınıf rehber öğretmenleri aracılığıyla telefon görüşmeleri yapılması planlanmıştır.					

\*2024-2028 dönemini kapsayan stratejik plan için 2023 yılsonu değeridir.

\*\*Her yılın ilk altı ayında, ilgili hedefe ait performans göstergelerinin performans düzeyi dikkate alınarak izlemenin yapıldığı yılın sonu itibarıyla hedeflenen değere ulaşıp ulaşılamayacağını analizi yapılır.

Hedeflene değere ulaşılmasını engelleyecek hususlar ve riskler varsa değerlendirilir. Hedeflenen değere ulaşılmasını sağlayacak temel tedbirler kısaca yer verilir.

\*PG 1.1.1'in performansının hedefe etkisinin çarpımı ile PG 1.1.2'nin performansının hedefe etkisinin çarpımları sonucunun toplanmasıyla elde edilir.

$$(%100 \times \%60) + (%70 \times \%40) = \%60 + \%28 = \%88$$